



PAL LAB

Matricea de competențe

pentru profesori, mediatori și titori care
lucrează cu copiii rromi

Numărul proiectului:
2022-1-ROO-KA220-SCH-000086373



Co-funded by
the European Union



Acest document a fost elaborat în cadrul proiectului „PAL LAB – Abordări pedagogice pentru perfecționarea cadrelor didactice, mediatorilor și experților care lucrează cu copiii și tinerii rromi – Egalitate de șanse și reducerea părăsirii timpurii a școlii” de către Smart Umbrella, cu contribuția tuturor partenerilor proiectului.

„Acest document reflectă numai opiniile autorilor, iar Uniunea Europeană nu poate fi responsabilă pentru nici o utilizare a informațiilor conținute de acesta.”



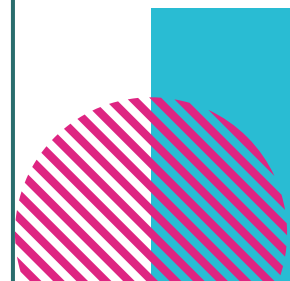
CUPRINS

- 01** **Proiectul PAL LAB**
 - Contextul proiectului
 - Grupuri țintă
 - Părăsirea timpurie a școlii
 - Conceptul general
 - Copiii rromi
 - Abordările pedagogice
 - Ce este pedagogia
 - Abordări pedagogice

- 02** **Justificarea cadrului de competențe**

- 03** **Baza pentru colectarea datelor - Metodologie**

- 04** **Structura cadrului de competențe**



Contextul proiectului



Proiectul PAL LAB urmărește să creeze un model de viitor care să faciliteze atât procesele școlare formale, cât și pe cele informale. Acest model își propune să doteze profesorii și profesioniștii cu capacitate de previzionare, creativitate și abilități practice pentru a aborda problema rezultatelor slabe ale învățării la nivelul abilităților de bază și problema părăsirii timpurii a școlii în rândul copiilor rromi din Europa la nivel național, regional și local. Abordarea proiectului se bazează pe înțelegerea faptului că ratele ridicate de abandon școlar și rezultatele inadecvate ale învățării în rândul copiilor rromi, precum și ale altor grupuri segregate, provin din incapacitatea metodelor de predare tradiționale de a se adapta la realitățile evolutive.

Contextul proiectului

Obiectivele specifice ale proiectului includ:



Obiectivul 1

Promovarea șanselor egale și a accesului la o educație de calitate pentru copiii și tinerii rromi, prin perfecționarea profesorilor și inițierea acestora în noi tehnici de sprijinire a procesului de integrare socială.

Obiectivul 2

Sprijinirea creării unei matrice de competențe ce propune abilități interculturale, competențe sociale și de incluziune pentru profesorii care lucrează în școli segregate



Obiectivul 3

Promovarea șanselor egale și a accesului la o educație de calitate a copiilor și tinerilor rromi, prin perfecționarea profesorilor și inițierea acestora în noi tehnici de sprijinire a procesului de integrare socială.

Obiectivul 4

Crearea unei platforme digitale care să susțină aplicarea practică a instrumentelor și materialelor pedagogice.

Grupuri țintă

Proiectul PAL LAB este îndreptat către două categorii principale de participanți: formatori și cursanți. A avut loc o examinare amănunțită a ambelor grupuri, pentru a le înțelege cerințele și pentru a le putea implica în activități și inițiative relevante care să promoveze bunăstarea și progresul profesional. Concret, proiectul își propune să beneficieze de următoarele:

A

Formatori PAL LAB

Îmbunătățirea competențelor profesioniștilor care lucrează în domeniul pedagogic și al formării cu privire la modul de lucru în școală cu copiii rromi și la pregătirea materialelor într-un mod mai interactiv și mai accesibil.

- Formatori și educatori, care lucrează în/cu școli și au nevoie de abilități interpersonale și interculturale pentru a lucra cu persoane din grupurile excluse social, în special cu copiii rromi.
- Facilitatorii școlilor, care lucrează cu abilități pedagogice înalte, dar fără a avea o experiență asociată în lucrul cu grupuri formate din persoane excluse social și rromi.



Grupuri țintă

B Cursanții PAL LAB

Perfecționarea cadrelor didactice prin dobândirea de noi abilități pedagogice în lucrul direct cu copiii rromi sau în școli segregate.

- Profesori în școli segregate
- Profesori în școli normale, dar cu procent ridicat de elevi rromi
- Asistenți și consilieri școlari

C Alte părți interesate

- Părți interesate locale și/sau naționale care lucrează în domeniul sprijinului social și al orientării familiale;
- Autorități publice locale și naționale;
- Parteneri sociali și ONG-uri care sprijină procesul educațional al copiilor rromi;
- ONG-uri care lucrează cu grupuri sociale excluse;
- Rețele și organizații de bază.

Părăsirea timpurie a școlii



Părăsirea timpurie a școlii, cunoscută și sub denumirea de abandon școlar sau retragere timpurie din școală, se referă la fenomenul prin care elevii renunță la educația formală înainte de a-și finaliza anii necesari sau așteptați de școlarizare. Această problemă reprezintă o preocupare semnificativă la nivel global, deoarece are implicații pentru indivizi, comunități și societate în ansamblu.

Conceptul general

Părăsirea timpurie a școlii este de obicei definită ca fiind abandonarea învățământului obligatoriu înainte de a obține un anumit nivel de calificare, adesea înainte de finalizarea liceului sau a unor niveluri echivalente de educație.

Adevărata problemă este că este puțin probabil ca prin abandonul școlar persoana să urmeze o altă educație sau să-și formeze abilități profesionale de-a lungul vieții, ceea ce ridică o serie de alte probleme și pericole sociale. Cei care abandonează timpuriu școala au rate mai ridicate ale șomajului, au nevoie de diverse servicii și sprijin social, depind de programele sociale guvernamentale, pot participa la activități infracționale, cunosc sărăcia și excluziunea socială. În plus, numărul de posturi din UE care necesită doar un nivel scăzut de educație este în scădere constantă, iar piața muncii are din ce în ce mai mult nevoie de lucrători cu înaltă calificare, ca urmare a progresului rapid al tehnologiei.

Părăsirea timpurie a școlii

1

Context familial dificil: familie cu probleme, părinți cu o slabă calificare profesională

2

Context familial disfuncțional, sprijin redus al familiei.

3

Apar diferențe, conflicte între valorile școlare și cele familiale.

4

Elevii aparțin unor grupuri de risc: trăiesc cu ajutorul sprijinului asistenței sociale, au dizabilități fizice sau psihice, sunt elevi cu nevoi speciale.

5

Elevii lipsesc în mod regulat de la școală.

6

Elevilor nu le place să meargă la școală, se simt excluși din comunitatea școlară.

7

Elevii aparțin unui grup etnic minoritar (rromi).

8

Domiciliul se schimbă adesea, ei schimbă des școala.

Familia reprezintă unul dintre cei mai importanți factori care contribuie la părăsirea timpurie a școlii. Pe baza studiilor, observăm că statutul socio-economic al familiei are o influență fundamentală asupra abandonului școlar: copiii din familii cu venituri mici au șanse de 2, 4 ori mai mari de a-și părăsi studiile față de colegii lor din clasa de mijloc. Aceeași cercetare demonstrează, de asemenea, că elevii ale căror familii beneficiază de ajutor social au șanse mai mari să abandoneze școala la începerea învățământului secundar.



Școala reprezintă o altă componentă importantă, pe lângă familie. La începutul studiilor unui elev, eșecurile pot servi drept catalizator pentru o spirală descendentă care va afecta implicarea acestuia în studiu și în cele din urmă pot duce la abandonul școlar. Potrivit cercetărilor, abandonul școlar este un proces îndelungat, care poate fi anticipat de simptome specifice, cum ar fi neparticiparea (prin absențe repetate), o experiență școlară nesatisfăcătoare și probleme de comportament sau de învățare.

De obicei, aceste componente apar în școala elementară și devin mai intense în timp, pe măsură ce apar manifestări negative față de școală dublate de un sentiment de excludere.

Cultura școlară are un impact important asupra părăsirii timpurii a școlii: profesorii reprezintă un capital social important pentru elevii lor. Dacă capitalul social al elevilor se bazează în mare parte pe profesorii lor, poate scădea posibilitatea abandonului școlar cu 50%. Mai mult, mediul fizic al școlii are o influență asupra părăsirii timpurii a școlii: în școlile care erau curate și îngrijite, mai bine echipate s-a putut identifica un procent mai mic de abandon școlar.

Atât cercetările naționale, cât și cele străine susțin că abandonul școlar este un proces de durată și, deși apare de obicei în școala secundară, majoritatea factorilor de risc poate fi identificată în învățământul primar.

Elevii expuși riscului manifestă adesea un anumit comportament, cum ar fi agresivitatea față de profesori sau colegi, un temperament prea intens sau prea timid, care este în strânsă legătură cu abandonul școlar. Totuși, aceste modele de comportament sunt considerate a fi un semn al suferinței care ascunde conflicte mai profunde în interiorul persoanei sau care țin de circumstanțe.

Pe de altă parte, frustrarea care poate proveni dintr-un eșec școlar de lungă durată, lipsă de succes sau feedback negativ din partea profesorilor, ea poate duce la probleme de comportament. Deși se crede că bullying-ul la un anumit nivel este parte a vieții școlare normale, el poate avea drept consecință izolarea și excluderea unor elevi. Sentimentul de singurătate și umilință poate duce rapid la înstrăinarea de școală și apoi la abandonul școlar. Hărțuirea și violența școlară sunt reprezentate de abuzul mental sau fizic. Intervenția în timp util a unui profesionist este esențială pentru a rezolva problema și a opri procesul înainte de escaladarea acestuia.



Părăsirea timpurie a școlii de către copiii rromi în Europa este o problemă semnificativă și complexă care se datorează unei combinații de factori sociali, economici, culturali și educaționali. Rromii, cunoscuți și sub numele de Roma, reprezintă un grup etnic divers, cu limbi, culturi și istorii distincte și se confruntă cu diverse provocări care contribuie la ratele ridicate de părăsire timpurie a școlii în multe țări europene. Iată câteva aspecte cheie ale părăsirii timpurii a școlii de către copiii rromi în Europa:

01 Disparități sociale și economice

- Comunitățile de rromi se confruntă adesea cu marginalizarea economică și trăiesc în sărăcie, ceea ce poate duce la provocări în accesarea resurselor și oportunităților educaționale.
- Discriminarea și excluderea socială contribuie la perpetuarea disparităților socio-economice, afectând accesul copiilor rromi la o educație de calitate.

02 Diversitatea culturală și lingvistică

- Copiii rromi pot proveni din medii lingvistice diverse, iar lipsa recunoașterii limbilor lor în sistemul educațional poate fi o barieră în calea învățării eficiente.
- Diferențele culturale și neînțelegerile dintre familiile de rromi și instituțiile de învățământ pot afecta implicarea și participarea copiilor rromi la școală.

03 Discriminare și stereotipuri

Stereotipurile negative și discriminarea copiilor rromi în mediile educaționale pot crea un mediu ostil, ducând la un sentiment de alienare și descurajare.

04 Acces limitat la o educație de calitate

Mulți copii rromi se confruntă cu provocări privind accesul la o educație de calitate din cauza unor probleme precum infrastructura inadecvată, lipsa transportului și lipsa de profesori calificați în localitățile cu populație rromă.

05 Depistarea timpurie și segregarea

Unele sisteme de învățământ folosesc depistarea timpurie sau segregază copiii rromi în fluxuri de educație de calitate inferioară sau specială, limitându-le oportunitățile de avansare școlară.

06 Sensibilitate culturală și incluziune

Este posibil ca instituțiile de învățământ cărora le lipsește sensibilitatea culturală să nu se implice în mod eficient în mediile diverse ale copiilor rromi. Incluziunea și practicile de predare receptive din punct de vedere cultural sunt esențiale pentru abordarea acestor provocări.

07 Implicarea și sprijinul părinților

Implicarea limitată a părinților în educația copiilor rromi poate fi legată de factori precum nivelul scăzut de alfabetizare, neîncrederea în sistemul educațional și constrângerile economice.

08 Împuternicirea comunității

Împuternicirea comunităților de rromi prin programe de sprijin direcționate, prin inițiative de implicare a comunității și prin campanii de conștientizare poate contribui la întreruperea ciclului de părăsire timpurie a școlii.

09 Cadrul politic și juridic

Militanții pentru politici care promovează incluziunea, combaterea discriminării și abordează disparitățile socio-economice sunt cruciali pentru crearea unui mediu educațional care să susțină păstrarea și succesul copiilor rromi în școli.

10 Colaborare internațională

Având în vedere natura transnațională a populației rrome, abordarea abandonului școlar timpuriu necesită o colaborare atât la nivel național, cât și internațional. Împărtășirea celor mai bune practici și învățarea din succesul unor inițiative pline de succes ale unor țări pot contribui la soluții mai eficiente.

Eforturile de abordare a părăsirii timpurii a școlii în rândul copiilor rromi implică o combinație de politici direcționate, formarea educatorilor cu sensibilitate culturală, implicarea comunității și sprijin pentru educația incluzivă. Abordând interacțiunea complexă a factorilor sociali, economici și educaționali, există potențialul de a crea medii educaționale mai echitabile și de sprijin pentru copiii rromi din Europa.

Abordări pedagogice

Ce este pedagogia?

Pedagogia cuprinde metodele și practicile folosite de profesori. Aceasta implică modul în care aceștia privesc predarea, cuprinzând diversele teorii pe care le utilizează, mecanismele de feed-back și tipurile de evaluări pe care le folosesc.

Când se discută despre metodologia predării, specialiștii se referă și la modul în care un profesor prezintă clasei curriculum-ul. În timpul planificării lecțiilor, educatorii se uită cu mare atenție la modalitățile cele mai eficiente de a transmite informații relevante, urmărind să ofere elevilor o experiență optimă de învățare. Această atenție implică înțelegerea materiei, a contextului de învățare și a preferințelor proprii ale profesorului privind metodele de predare.

Modul în care sunt transmise informațiile depinde de diverși factori, cum ar fi vârsta elevilor, trecutul lor, starea lor actuală și nivelul specific al clasei.



Abordări ale pedagogiei

Pedagogia se referă la teoria și practica educației, în special la metodele folosite în predare. Există diverse abordări ale pedagogiei care urmăresc să sprijine cursanții în călătoria lor, astfel încât aceștia să poată obține rezultatul maxim. Utilizarea unor abordări pedagogice eficiente le va permite elevilor să-și atingă potențialul maxim și va oferi o bază solidă pentru învățare.

Acest lucru îi ajută pe elevi să-și realizeze propriile capacități, ceea ce le îmbunătățește încrederea în sine și stima de sine. La rândul său, acest lucru crește probabilitatea ca elevii să obțină rezultate, deoarece vor fi mai motivați să participe la diferite activități.

Pe de altă parte, pedagogia este importantă pentru profesori, deoarece le oferă o perspectivă asupra celor mai bune practici pentru activitatea de la clasă. Le permite să înțeleagă cum învață diferiți elevi, astfel încât să își poată adapta lecția pentru a se potrivi acelor nevoi. Drept urmare, profesorii au posibilitatea de a-și îmbunătăți calitatea predării, pentru a fi bine primită de către elevi.



Abordări ale pedagogiei

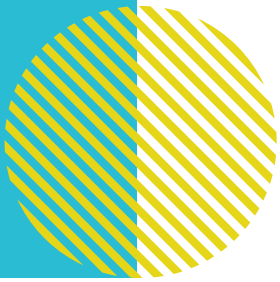


Există nenumărate pedagogii care pot ajuta elevii să se implice, iar profesorii aleg să implementeze activități prin diferite tehnici pedagogice pentru a se asigura că elevii învață într-un mod care răspunde cel mai bine nevoilor lor. Iată câteva abordări pedagogice de bază care constituie fundamentul pentru dezvoltarea abilităților unei gândiri de ordin superior și pentru o înțelegere mai nuanțată:

01

Pedagogia constructivistă

Abordarea constructivistă se bazează pe cercetările pedagogice ale lui Jean Piaget (1896–1980), un psiholog elvețian care a studiat dezvoltarea copilului. În lucrarea sa, Piaget a scris despre „scheme” care se referă la ideea că copiii vin la clasă pregătiți să se angajeze și să învețe. Pedagogia constructivistă poate fi descrisă ca un stil de predare progresiv, care reprezintă un răspuns la o metodă tradițională de predare.

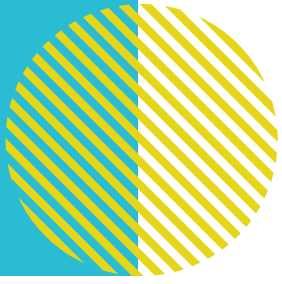


Se concentrează pe ideea că copiii sunt mai degrabă activi decât pasivi. Ideea din spatele acestei teorii este că copiii învață prin experiențe și reflecție. Pedagogia constructivistă plasează copilul în centrul învățării și poate fi denumită și „pedagogie invizibilă”.

Proiectele, jocul, explorarea și învățarea bazată pe anchetă ar fi în centrul unei abordări constructiviste. Este rolul profesorului să creeze activități care să faciliteze această învățare și să determine progresul. Copiii mai mari pot gestiona idei mai abstracte, în timp ce copiii mai mici învață prin joacă.

Experimentând activități și lucruri din jurul lor, copiii în primii ani de viață descoperă lumea interacționând direct cu ea. O lecție poate include mai multă învățare axată de elev și cu mai puțină concentrare pe profesor. Folosind această abordare, practicienii și profesorii de la creșă ar putea, de asemenea, să încurajeze copiii să petreacă mai mult timp în aer liber, în mijlocul naturii.





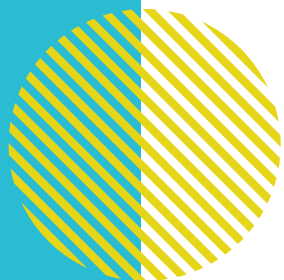
Profesorii ar putea adopta, de asemenea, metoda Montessori care se bazează pe jocul autodirijat. Într-o clasă Montessori, copiii își conduc propria învățare, iar profesorii sunt acolo pentru a îi ghida.

02

Behaviorismul

Cu această abordare, profesorul se află în centrul tuturor practicilor de învățare. Behaviorismul se concentrează pe utilizarea instruirii directe și a lecțiilor bazate pe prelegeri pentru a comunica diferite subiecte elevilor. Teoria behaviorismului într-o clasă derivă din cercetările pedagogice ale lui Thorndike (1911), Pavlov (1927) și Skinner (1957).

Pedagogia behavioristă consideră că profesorul ar trebui să fie singura figură de autoritate și că el conduce lecția. Acest lucru contravine total ideilor lui Piaget și, în anumite privințe, ale lui Vîgotski, care cred că copiii ar trebui să-și dirijeze parțial sau total învățarea.



Behaviorismul consideră despre cunoaștere că ar trebui furnizată într-un curriculum în care fiecare materie este predată discret. Acest lucru contrastează cu învățarea bazată pe un topic, care oferă oportunități inter-curriculare pentru a permite elevilor să exploreze subiectele în profunzime. Ei pot face astfel conexiuni mai bune între diferitele domenii de învățare.

Într-o lecție care folosește o abordare pedagogică behavioristă, metodele ar include prelegerea, modelarea și demonstrația, repetiția corală. Fiecare activitate este „vizibilă”, structurată și este condusă de profesor frontal.

Cu toate acestea, pot exista momente în timpul lecției în care vedem o ușoară schimbare și elevul devine centrul activității. Copiii au apoi posibilitatea de a-și demonstra propria învățare în fața clasei.

03

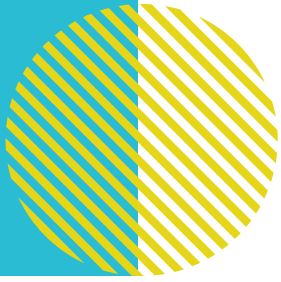
Eliberaționismul

Dezvoltat de educatorul brazilian Paulo Freire, Liberaționismul este o abordare pedagogică importantă. În timpul vieții sale Freire a fost directorul Departamentului pentru educație și a dezvoltat o abordare a predării care i-a permis să învețe adulți analfabeți să citească în doar două luni. Pentru a realiza acest lucru Freire s-a concentrat pe eliminarea a două bariere cheie în calea învățării: sărăcia și foamea.

În urma răsturnării guvernului Freire a fost închis. Odată eliberat a început să scrie o carte intitulată „Pedagogia asupriților”, în care s-a concentrat pe dezumanizarea elevilor din școli. Freire dorea ca copiii să aibă mai multe de spus și era pasionat de corectitudine și cooperare. El credea că educația este un proces de descoperire și, pentru ca aceasta să fie un succes, elevii și educatorii trebuie să colaboreze testând diferite concepte.



O abordare eliberaționistă este aceea în care vocea elevului este plasată în centru, iar sala de clasă este democratică prin cultură. Se pune accent pe profesor în postura elevului, iar clasa lucrează prin colaborare pentru a descoperi noi teme de învățare.



Într-o oră la clasă, profesorul poate folosi exemple din literatură care conțin construcții non-standard, cum ar fi graffiti. Elevilor li se acordă mai multă autoritate și pot prelua rolul profesorului.

Este responsabilitatea profesorului să ofere elevilor șanse de a-și arăta și de a-și evidenția învățarea. Există spațiu pentru a fi creativ, deoarece activitățile pot lua forma unui spectacol, discurs sau dans. Această abordare este denumită și „Pedagogie critică”.

04

Învățarea bazată pe investigație

Învățarea bazată pe investigație (IBL) reprezintă o abordare educațională care pune accent pe implicarea activă a elevilor în procesul de învățare prin interogare, explorare și investigare.

Aceasta mută accentul de la un model centrat pe profesor la unul care este centrat pe cursant, încurajând elevii să-și construiască propria înțelegere punând întrebări, căutând răspunsuri și făcând conexiuni între concepte. Este utilizată la diferite discipline și niveluri de clasă și se aliază cu filozofiile educaționale constructiviste și centrate pe elev. Această abordare își propune să crească elevi care sunt curioși de-a lungul vieții, care sunt capabili de gândire critică și pregătiți să-și aplice cunoștințele în moduri semnificative.



05

Metoda socratică

Metoda socratică reprezintă o abordare pedagogică denumită după filozoful grec antic Socrate, cel care a folosit această metodă pentru a stimula gândirea critică și pentru a obține perspective mai profunde de la discipolii săi. Metoda socratică implică o formă de dialog argumentativ cooperant între indivizi, cu accent pe adresare și răspuns de întrebări care stimulează explorarea intelectuală.

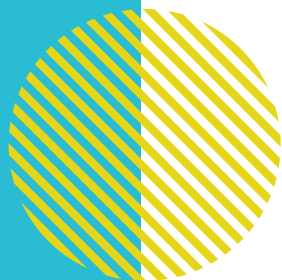
Metoda socratică a fost influentă în diferite medii educaționale, în special în facultățile de filozofie și drept. Continuă să fie un instrument valoros pentru încurajarea gândirii critice, a angajamentului activ și a dezvoltării abilităților intelectuale.



06

Învățarea bazată pe rezolvarea de probleme

Învățarea bazată pe rezolvarea de probleme (PBL) reprezintă o abordare educațională care se concentrează pe utilizarea problemelor din lumea reală în procesul de învățare. În învățarea bazată pe probleme studenții colaborează pentru a înțelege și rezolva probleme complexe, aplicând cunoștințe și abilități de la diverse discipline.



Această abordare este concepută pentru a promova gândirea critică, abilitățile de rezolvare a problemelor și capacitatea de a aplica concepte teoretice în situații practice.

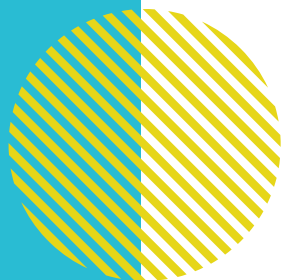
Această abordare a fost implementată în diferite medii educaționale, inclusiv școli medicale, școli de afaceri și studii universitare. Oferă un mediu de învățare dinamic și antrenant, care pregătește studenții pentru complexitățile lumii reale, unde abilitățile de rezolvare a problemelor și colaborarea sunt esențiale.

07

Pedagogia colaborativă

Pedagogia colaborativă se referă la o abordare educațională care pune accent pe colaborare, interacțiune și experiențe de învățare partajate între elevi. În pedagogia colaborativă, accentul se pune pe stimularea unui sentiment de comuniune în sala de clasă, încurajând elevii să lucreze împreună, să împărtășească idei și să construiască în mod colectiv cunoșterea.

Această abordare poate fi aplicată la diferite niveluri și discipline educaționale. Caracteristicile cheie ale acestei abordări includ munca în grup, participarea activă a elevilor, responsabilitatea comună între toți membrii comunității de învățare, învățarea între egali și interacțiunea socială.



Pedagogia colaborativă este în linie cu teoriile educaționale constructiviste și social constructiviste, subliniind că învățarea este un proces social și interactiv. Pregătește elevii pentru medii de colaborare și de lucru în echipă, care sunt comune în multe medii profesionale.

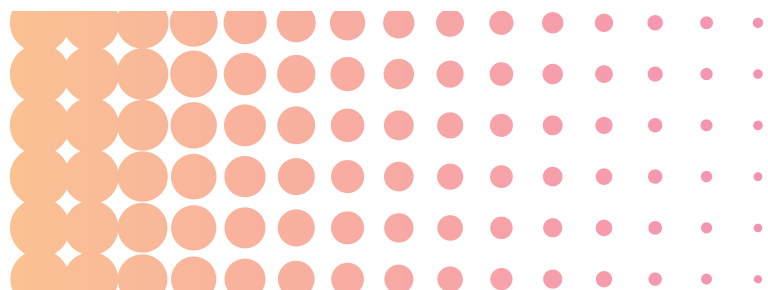
08

Pedagogia integrativă

Pedagogia integrativă reprezintă o abordare educațională care urmărește să integreze sau să conecteze diverse domenii de cunoaștere precum și abilități în cadrul unei experiențe de învățare. Această abordare subliniază interconexiunea dintre diferitele teme de învățare sau discipline, urmărind să ofere o înțelegere holistică a unui subiect.

Pedagogia integrativă depășește limitele tradiționale ale disciplinei și încurajează studenții să facă conexiuni semnificative între diferitele domenii ale cunoașterii.

Este folosită în diferite medii educaționale și poate lua diferite forme în funcție de curriculum, materie și nivelul educațional. Această abordare își propune să pregătească studenții pentru o lume în care problemele complexe necesită adesea o abordare multidisciplinară și integrată pentru a fi rezolvate.



09

Pedagogia reflexivă

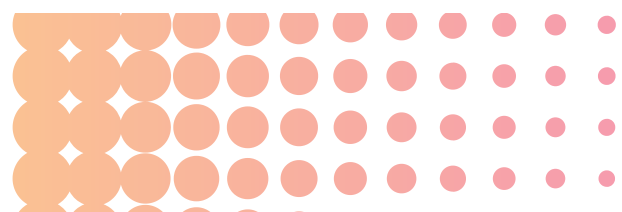
Pedagogia reflexivă reprezintă o abordare instrucțională care subliniază importanța reflecției în procesul de învățare. Prin aceasta educatorii încurajează elevii să se implice în practici reflexive care pot include gândirea critică asupra propriilor experiențe de învățare, luarea în considerare a strategiilor pe care le folosesc și evaluarea propriei înțelegeri. Pedagogia reflexivă se bazează pe credința că metacogniția sau conștiința propriilor gânduri îmbunătățește învățarea și favorizează o înțelegere mai profundă.

**Cele trei
caracteristici
cheie ale
acestei
abordări
includ:**

Metacogniția, care se referă la faptul că elevii au conștiința propriilor lor gânduri, fiind conștienți de modul în care învață, de strategiile pe care le-au folosit și de factorii care le-au influențat învățarea.

Conștientizarea de sine, prin încurajarea elevilor să-și arate punctele forte, punctele slabe și domeniile de îmbunătățire.

Reflecția critică, care implică analiza și evaluarea propriilor experiențe, convingeri și ipoteze.



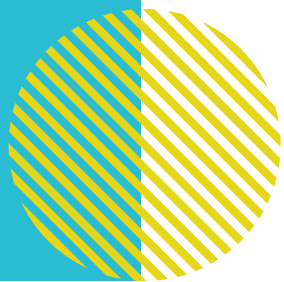
Pedagogia reflexivă este aplicată în diverse medii educaționale, inclusiv săli de clasă K-12, în învățământul superior și prin programe de dezvoltare profesională. Încurajează elevii să devină activi și conștienți de sine, promovând o înțelegere mai profundă a materialului și dezvoltarea abilităților metacognitive esențiale.

10

Predarea receptivă din punct de vedere cultural

Predarea receptivă culturală este o abordare educațională care recunoaște și valorifică mediile culturale, identitățile și experiențele elevilor. Scopul predării receptive din punct de vedere cultural este acela de a crea un mediu de învățare incluziv și echitabil în care toți elevii să se simtă respectați, reprezentați și implicați. Această abordare recunoaște diversitatea elevilor în termeni de rasă, etnie, limbă, statut socio-economic, gen și alți factori culturali.





01 Conștientizare culturală:

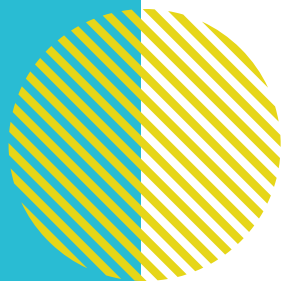
Predarea receptivă din punct de vedere cultural începe cu educatorii care dezvoltă o înțelegere profundă a propriilor identități și deformări culturale. Această conștientizare de sine este crucială pentru recunoașterea și abordarea potențialelor îndepărtări de valori culturale în practicile de predare.

02 Abordarea centrată pe elev:

Elevii sunt plasați în centrul procesului de învățare. Educatorii se străduiesc să înțeleagă fundalul cultural, experiențele și punctele forte ale fiecărui elev și își adaptează predarea pentru a răspunde nevoilor diverse ale cursanților din clasă.

03 Curriculum incluziv:

Curriculum-ul este conceput să fie incluziv și să reflecte diverse perspective culturale. Profesorii receptivi din punct de vedere cultural încorporează o varietate de materiale, resurse și exemple care reprezintă diferite medii culturale, istorii și contribuții.



04 **Pedagogie multiculturală:**

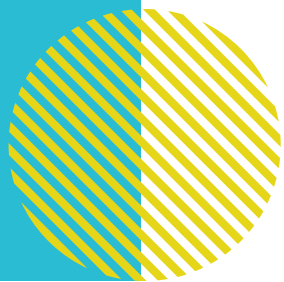
Predarea receptivă din punct de vedere cultural utilizează strategii de instruire care celebrează și integrează diverse culturi. Aceasta poate implica utilizarea diverselor literaturi, încorporarea de exemple relevante din punct de vedere cultural în lecții și evidențierea contribuțiilor grupurilor marginalizate istoric.

05 **Limbă și comunicare:**

Este recunoscută importanța limbajului și a stilurilor de comunicare în diferite culturi. Educatorii se străduiesc să creeze în clasă un mediu în care elevii se simt confortabil să se exprime în moduri care să se alinieze cu mediul lor cultural.

06 **Predarea relațională:**

Construirea de relații pozitive și de sprijin cu elevii reprezintă un aspect cheie al predării receptive din punct de vedere cultural. Aceasta implică înțelegerea nevoilor individuale ale elevilor, stimularea sentimentului de apartenență și crearea unei comunități a clasei care prețuiește și respectă diversitatea.



07

Evaluarea echitabilă

Practicile de evaluare sunt concepute pentru a fi corecte și sensibile din punct de vedere cultural. Profesorii receptivi din punct de vedere cultural recunosc că evaluările standardizate s-ar putea să nu măsoare cu acuratețe abilitățile elevilor din medii diverse și caută să folosească o varietate de metode de evaluare care se aliniază diverselor stilurilor de învățare din punct de vedere cultural.

08

Implicarea comunității și a familiei:

Această abordare se extinde dincolo de sala de clasă pentru a implica familiile și comunitatea în sens larg. Profesorii receptivi din punct de vedere cultural recunosc importanța înțelegerii și colaborării cu familiile pentru a sprijini învățarea și bunăstarea elevilor.

09

Conștiința critică:

Predarea receptivă din punct de vedere cultural încurajează elevii să dezvolte conștiința critică – o conștientizare a problemelor sociale, inegalităților și nedreptăților. Această conștientizare dă putere elevilor să devină susținători ai justiției sociale și a schimbării.

10

Învățare și reflecție continuă:

Educatorii implicați într-o predare receptivă din punct de vedere cultural sunt dedicați dezvoltării și reflecției profesionale continue. Ei caută continuu să-și îmbunătățească competențele culturale, să-și adapteze practicile de predare și să răspundă nevoilor în evoluție ale unor elevi din ce în ce mai diferiți.

Predarea receptivă din punct de vedere cultural nu este o abordare universală, ci mai degrabă un proces dinamic și în evoluție, care necesită reflecție continuă, receptivitate și angajamentul de a crea medii de învățare incluzive care respectă identitățile și proveniența tuturor elevilor.



Justificarea cadrului de competențe



Dezvoltarea unei matrice de competențe pentru profesori, mediatori și tutori care lucrează cu copiii rromi poate servi mai multor scopuri importante. În contextul proiectului PAL LAB motivul principal se ascunde în spatele dezvoltării abilităților și competențelor profesorilor pentru a lupta împotriva și de a elimina părăsirea timpurie a școlii de către elevii rromi, consolidând progresul lor, ca de exemplu viitoarea lor reabilitare vocațională.

Cultura rromă diferă adesea de cultura generală, iar profesorii, mediatorii și tutorii trebuie să înțeleagă și să respecte aceste diferențe. O matrice de competențe poate evidenția competențele culturale necesare pentru a lucra eficient cu copiii rromi, cum ar fi înțelegerea valorilor tradiționale, a stilurilor de comunicare și a structurilor familiale.

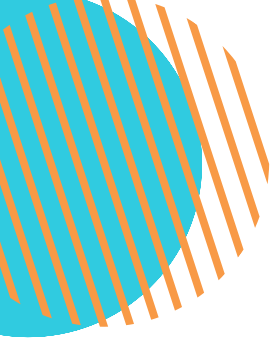
În plus, copiii rromi se pot confrunta cu discriminare și marginalizare în mediile educaționale. O matrice de competențe poate asigura că educatorii sunt echipați cu abilitățile de a crea medii incluzive în care copiii rromi se simt apreciați și sprijiniți.

Copiii rromi au, de obicei, nevoi și preferințe unice de învățare, iar educatorilor trebuie să li se pună la dispoziție strategii pentru a-și adapta metodele de predare pentru a răspunde mai bine nevoilor elevilor rromi. Acestea pot include încorporarea de materiale relevante din punct de vedere cultural și utilizarea abordărilor de învățare interactive și experiențiale. În plus, stabilirea încrederii și a relațiilor cu copiii rromi și familiile acestora este esențială pentru rezultate educaționale eficiente. Prin urmare, educatorii au nevoie de linii directoare specifice pentru construirea de relații pozitive, promovarea comunicării deschise și demonstrarea respectului pentru mediul cultural al elevilor rromi și al familiilor acestora.

Comunitățile de rromi se confruntă adesea cu provocări socio-economice care pot afecta nivelul de educație. O matrice de competențe poate ajuta educatorii să înțeleagă factorii socio-economici care afectează copiii rromi și să ofere servicii de sprijin sau recomandări pentru a răspunde acestor nevoi, cum ar fi accesul la servicii sociale, asistență financiară sau resurse comunitare. Mergând cu un pas mai departe, această matrice poate oferi îndrumări privind angajamentul membrilor comunității, căutarea de contribuții și feedback care vizează colaborările cu comunitățile de rromi și implicarea părinților și îngrijitorilor în procesul educațional.

Educatorii pot avea prejudecăți sau stereotipuri despre copiii rromi și familiile acestora ceea ce poate avea un impact negativ asupra interacțiunilor și rezultatelor. O matrice de competențe poate include instruire pentru recunoașterea și provocarea deformărilor, promovarea empatiei și umilinței culturale, promovarea unei abordări bazate pe punctele forte în lucrul cu elevii rromi.

În general, dezvoltarea unei matrice a competențelor pentru profesori, mediatori și tutori care lucrează cu copiii rromi este esențială pentru promovarea competenței culturale, a incluziunii și a rezultatelor educaționale eficiente în diverse medii educaționale.



Baza pentru colectarea datelor Metodologie

Matricea de competențe este rezultatul tuturor activităților dezvoltate în cadrul Pachetului de lucru 2 (WP2) și include următoarele acțiuni:

Activitatea 2.1: Analiza stadiului actual al sistemelor de învățământ școlar din țările partenere

Toți partenerii au elaborat o analiză de ultimă generație a sistemelor de învățământ școlar din țările lor, în care au analizat structura sistemului de învățământ și programele existente. Fiecare partener a analizat 5 studii de caz și 8 rapoarte cu tehnici și practici educaționale de lucru, modalități de predare copiilor rromi sau copiilor din grupurile excluse social.






Baza pentru colectarea datelor Metodologie

Raportul românesc

Raportul românesc oferă o imagine de ansamblu asupra sistemului de învățământ din România, evidențiind curriculum-ul său de bază comun și provocările cu care se confruntă, în special în ceea ce privește părăsirea timpurie a școlii (ESL). Factorii care contribuie la rata ridicată de ESL din România includ problemele structurale în educație, inegalitatea dintre zonele rurale și urbane și abordările politice fragmentate.

Principalele provocări identificate includ abordarea ratelor de ESL, asigurarea accesului egal la o educație de calitate și implementarea eficientă a strategiilor de reducere a ESL. Strategia privind reducerea abandonului școlar timpuriu în România, adoptată în 2015, vizează grupurile vulnerabile precum minoritățile, copiii din mediul rural și cei cu cerințe educaționale speciale. Strategia se concentrează pe patru piloni: accesul la educație, finalizarea învățământului obligatoriu, reintegrarea celor care părăsesc timpuriu școala și sprijin instituțional. Textul se încheie cu referire la un raport al Comisiei Europene și exprimă speranța că eforturile, inclusiv proiectul lor, vor îmbunătăți rezultatele pentru copiii romi și pentru cei care se confruntă cu ESL în România.





Baza pentru colectarea datelor Metodologie

Raportul turc

Cercetarea turcă privind părăsirea timpurie a școlii indică faptul că prevenirea rezultatelor nedorite este fezabilă, cu factori comuni care contribuie la aceasta, inclusiv statutul socio-economic, nivelul de educație al părinților, influența reciprocă, abuzul de substanțe, problemele de sănătate, absenteismul și eșecul școlar. Aceste provocări cu mai multe fațete subliniază necesitatea unor intervenții cuprinzătoare.

Soluțiile propuse în cadrul diferitelor studii includ măsuri de detectare timpurie pentru a identifica elevii expuși riscului, stabilirea de politici permanente pentru a crea un mediu educațional de sprijin, inițiative de educație reciprocă pentru a promova comportamente și atitudini pozitive, implicarea în activități sociale pentru a stimula sentimentul de apartenență și comunitate. sprijin personalizat pentru a răspunde nevoilor individuale.

În ciuda diversității abordărilor, obiectivul general rămâne consecvent: atenuarea abandonului școlar timpuriu și a provocărilor asociate.

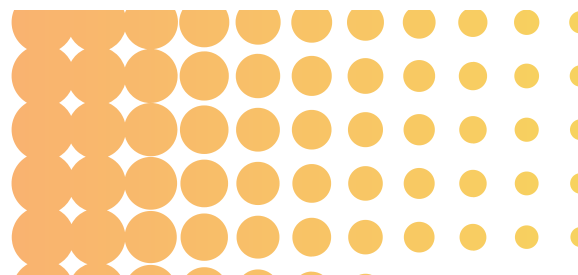
Baza pentru colectarea datelor Metodologie

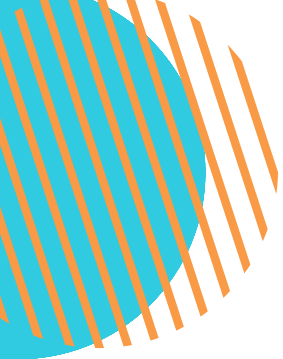
Deși multe intervenții s-au arătat promițătoare, natura persistentă a problemei subliniază importanța diseminării și implementării continue a practicilor bazate pe dovezi. Sunt necesare eforturi susținute pentru a aborda interacțiunea complexă a factorilor care contribuie la părăsirea timpurie a școlii și pentru a asigura succesul pe termen lung al strategiilor de prevenire.

Raportul grecesc

Potrivit raportului grec, există un impact negativ al părăsirii timpurii a școlii asupra dezvoltării economice, oportunităților de angajare, productivității, competitivității și incluziunii sociale. Forța de muncă în scădere a Europei evidențiază necesitatea maximizării resurselor umane, dar cei care părăsesc timpuriu școala riscă să le lipsească competențele și calificările necesare, confruntându-se cu rate mai mari ale șomajului, excluziune socială și sărăcie.

Utilizarea artei sub diferite forme, cum ar fi muzica, dansul, teatrul și literatura, este evidențiată ca un instrument de promovare a incluziunii sociale în rândul elevilor rromi și ca mijloc de a le îmbunătăți dezvoltarea cognitivă, în special în învățarea limbii grecești.

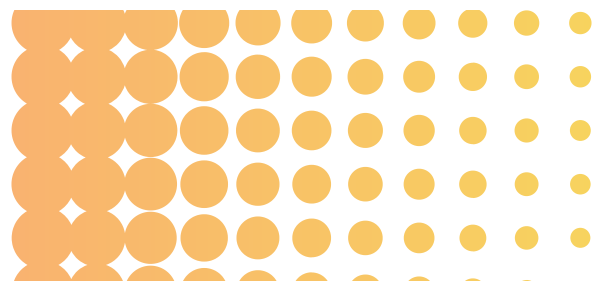


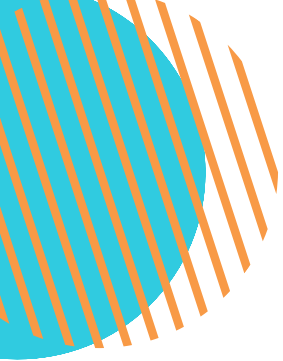


Baza pentru colectarea datelor - Metodologie

Încorporarea metodelor experiențiale și a exemplilor din cultura și tradiția rromilor este considerată crucială în construirea încrederii și în prevenirea părăsirii timpurii a școlii.

Textul subliniază, de asemenea, complexitatea părăsirii timpurii a școlii ca un fenomen cu mai multe fațete care necesită o intervenție holistică, subliniind că este influențat de condițiile istorice, sociale și economice mai degrabă decât de originea individuală. În plus, deși sugerează că școlile trebuie să îmbrățișeze diversitatea culturală și lingvistică a elevilor pentru a preveni excluziunea, totuși recunoaște provocările integrării din cauza lipsei de cooperare din partea părinților și a limitărilor din cadrul sistemului educațional.



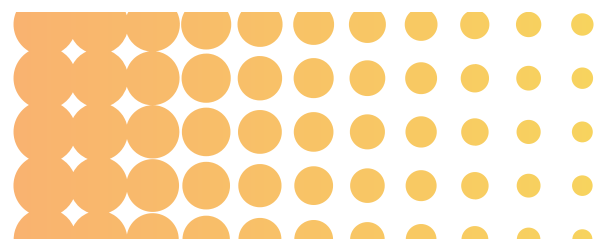


Baza pentru colectarea datelor Metodologie

Raportul belgian

Cercetarea belgiană sugerează că sistemul educațional din Belgia abordează în mod activ provocările legate de incluziune și egalitate, în special pentru imigranți și grupurile dezavantajate, prin inițiative inovatoare, cum ar fi proiectul Bridge Person. Acest proiect se concentrează pe stimularea încrederii și cooperării între instituțiile de învățământ și familii, funcționând în mod autonom și subliniind competența culturală pentru a crea un peisaj educațional mai echitabil.

Platforma de consultanță școlară pentru rromi și educație a evoluat pentru a aborda probleme sistemice, participanții influențând discuțiile politice și oferind perspective valoroase bazate pe experiențe din lumea reală.



Baza pentru colectarea datelor Metodologie

Co-predarea la University College Leuven-Limburg a demonstrat eficacitatea în îmbunătățirea experienței educaționale pentru profesorii aspiranți și studenții lor, încurajând o dinamică mai echitabilă și sugerând beneficii potențiale pentru o adoptare mai largă în formarea profesorilor. În cele din urmă, abordările de lucru în echipă din școlile flamande au promovat cu succes colaborarea între elevi, adaptând diversitatea și consolidând responsabilitatea individuală într-un cadru de învățare colectiv. Aceste inițiative demonstrează în mod colectiv angajamentul Belgiei față de incluziune și egalitate în educație.

Raportul bulgar

Bulgaria a implementat numeroase reglementări oficiale menite să promoveze educația incluzivă, accesul la educație, drepturile copiilor și prevenirea agresiunii și a discriminării, în special în ceea ce privește copiii și comunitățile de romi.



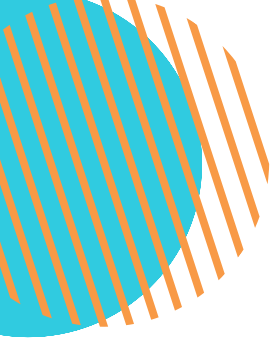


Baza pentru colectarea datelor Metodologie

Cercetările efectuate cu privire la politicile și strategiile educaționale ale Bulgariei relevă provocări permanente, dar și progrese semnificative, în special în zonele rurale.

Factorii de decizie, directorii de școli și profesorii recunosc din ce în ce mai mult impactul negativ al practicilor disciplinare, cum ar fi suspendarea și exmatricularea, care afectează în mod disproporționat copiii din minoritățile etnice și contribuie la rate mai mari de abandon școlar. Eforturile de prevenire a părăsirii timpurii a școlii și de îmbunătățire a performanței elevilor au condus la creșterea și menținerea numărului de copii rromi în sistemul educațional în ultimul deceniu.

Cu toate acestea, rămâne nevoia de a îmbunătăți competențele interculturale ale profesorilor și de a dezvolta instrumente inovatoare pentru a sprijini eforturile acestora de a crea medii incluzive și de a implica comunitatea de rromi în procesul educațional.



Baza pentru colectarea datelor Metodologie

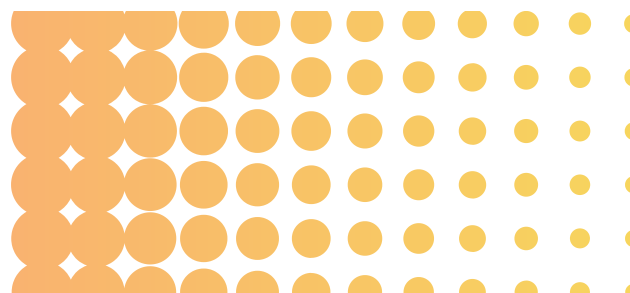
Sublinierea formării continue a profesorilor și promovarea unei mai bune înțelegeri și recunoașteri a culturii și diferențelor rromilor sunt pași esențiali pentru îmbunătățirea rezultatelor educaționale și promovarea unei mai mari incluziuni societale a copiilor rromi în Bulgaria.

Activitatea 2.2: Interviuri cu profesori și mediatori

Toți partenerii au organizat Interviuri cu profesori și mediatori în care s-a discutat despre competențele și nevoile profesorilor și mediatorilor în timpul lucrului cu copiii rromi. Fiecare partener a organizat 10 interviuri la nivel local.

România

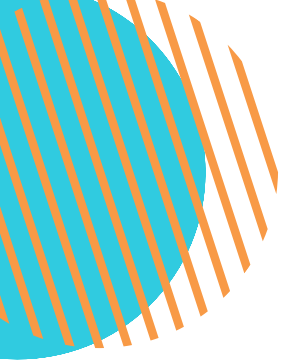
Pentru a răspunde nevoilor cu mai multe fațete ale elevilor, instituțiile de învățământ trebuie să apeleze la planuri de intervenție personalizate, adaptate circumstanțelor individuale ale acestora. Această abordare presupune aplicarea chestionarelor de interes și examinarea studiilor de caz pentru a înțelege mai bine nevoile și preferințele unice ale fiecărui elev.



Baza pentru colectarea datelor Metodologie

Suplimentar, programele de consiliere și dezvoltare personală trebuie puse în aplicare pentru a sprijini elevii să treacă prin provocări și să încurajeze comportamente sănătoase, inclusiv educație sexuală cuprinzătoare pentru a promova luarea de decizii informată și a preveni comportamentele riscante.

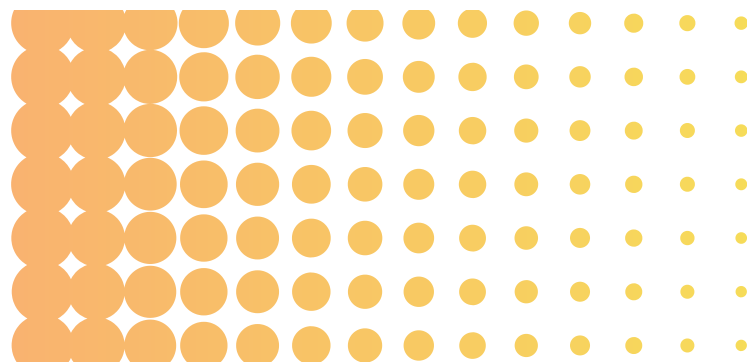
Recunoscând valoarea metodelor de predare implicate, educatorii trebuie să îmbrățișeze abordări non-formale, experiențiale și bazate pe joc în sala de clasă. Aceste metode nu numai că se vor dovedi de succes, dar vor stârni și interesul tuturor studenților, îmbunătățindu-le experiențele de învățare. Mai mult, activitățile nonformale care vizează creșterea stimei de sine trebuie să fie integrate în curriculum pentru a întări elevii și pentru a promova autopercepția pozitivă.

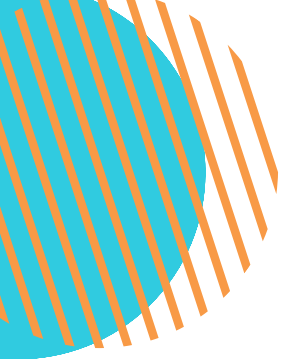


Baza pentru colectarea datelor Metodologie

În utilizarea tehnologiei în scopuri educaționale, ar trebui adoptată o abordare interactivă a predării, utilizând platforme online pentru a facilita învățarea dincolo de cadrul tradițional de la clasă.

Accesul la materiale didactice, platforme educaționale și internet ar trebui să aibă prioritate pentru a se asigura că elevii au resursele necesare pentru a prospera în era digitală de astăzi. Prin aceste inițiative, instituțiile de învățământ se străduiesc să creeze medii de învățare incluzive care să răspundă nevoilor și intereselor diverse ale tuturor elevilor, încurajând dezvoltarea holistică și succesul școlar.





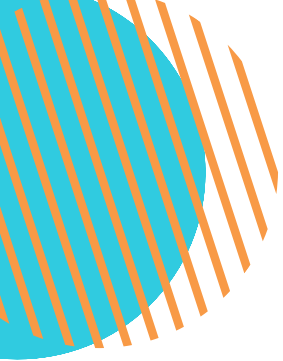
Baza pentru colectarea datelor Metodologie

Turcia

Metodologia și materialele de instruire propuse cuprind o abordare cuprinzătoare pentru abordarea hărțuirii cibernetice și a hărțuirii reciproce în școli, îmbunătățind în același timp competențele digitale în rândul elevilor. Aceasta implică utilizarea materialelor de curs cu conținut digital, inclusiv realitatea augmentată, pentru a educa elevii cu privire la pericolele agresiunii cibernetice și pentru a îi înzestra cu abilitățile de a naviga pe platformele digitale în siguranță.

Suplimentar, canalele de comunicare eficientă în școli, cum ar fi comunicarea în școală și școală-familie, sunt vitale pentru promovarea unui mediu de sprijin și pentru asigurarea implicării tuturor părților interesate în abordarea problemelor de hărțuire.

Pentru a sprijini elevii să-și dezvolte încrederea în sine și reziliența, sunt implementate programe de formare a încrederii în sine, împreună cu metode de detectare timpurie și sisteme electronice de avertizare timpurie a școlii pentru a interveni prompt în cazurile de agresiune.



Baza pentru colectarea datelor Metodologie



În plus, inițiative precum formarea din interior și educația de la egal la egal îi împuternicesc pe studenți să devină susținători ai unui comportament pozitiv și să-și susțină colegii în momente de nevoie. Folosirea soluțiilor bazate pe gamification și a platformelor de social media poate implica în continuare studenții și poate promova interacțiunile pozitive online.

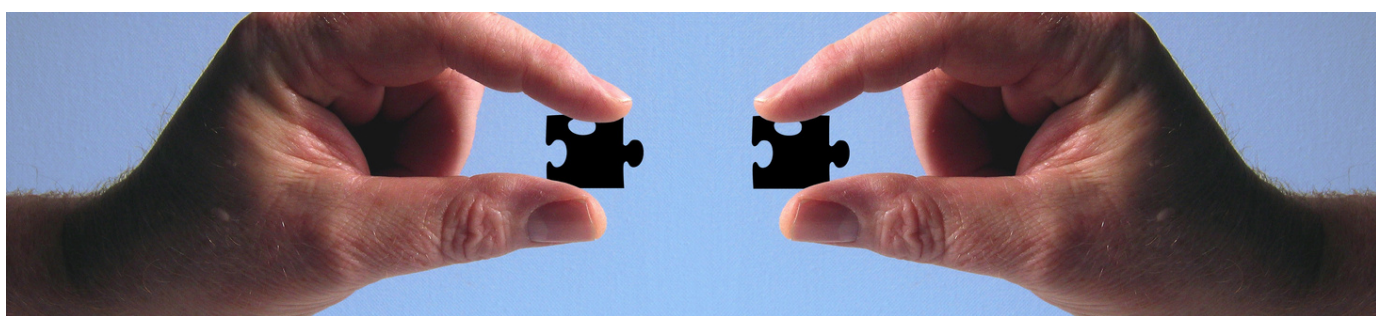
Colaborarea între ministere, guverne locale, organizații neguvernamentale, părți interesate și familii este esențială pentru implementarea strategiilor cuprinzătoare de combatere a hărțuirii, care includ și educația familiei pentru a preveni factori precum căsătoria timpurie și munca copiilor. Programele de formare continuă privind părăsirea timpurie a școlii (ESL) și sub-temele sale, împreună cu integrarea sistemelor bazate pe inteligență artificială și respectarea cerințelor legale, ne asigură că școlile au instrumentele și resursele necesare pentru a aborda în mod eficient hărțuirea.

În plus, utilizarea serviciilor de intervenție și informare bazate pe TIC, online și susținute de call center îmbunătățește și mai mult accesibilitatea și sprijinul pentru elevii care se confruntă cu situații de agresiune. Prin aceste eforturi colective, școlile pot crea medii de învățare mai sigure și mai incluzive.

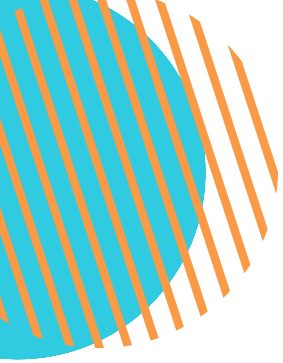
Baza pentru colectarea datelor Metodologie

Grecia

Metodologia și materialele de instruire propuse urmăresc îmbunătățirea comunicării în cadrul școlilor și consolidarea relațiilor dintre administrație, personalul didactic, personalul de sprijin și studenți. Aceasta include modernizarea canalelor de comunicare internă și îmbunătățirea comunicării școală-familie prin implicarea mediatorilor educaționali. În plus, vor fi oferite programe de formare pentru a dezvolta încrederea în sine a elevilor, dându-le puterea să navigheze în mod eficient printre provocările școlare și sociale.



Vor fi create platforme de rețele pentru mediatori și educatori pentru a face schimb de cunoștințe și bune practici, în timp ce abordările bazate pe joc vor fi utilizate pentru a face învățarea mai captivantă și mai interactivă. Programele de dezvoltare a încrederii în sine vor fi încorporate în curriculum pentru a înzestra elevii cu abilitățile și mentalitatea necesară pentru succes.



Baza pentru colectarea datelor Metodologie

Cu atât mai mult, sesiunile anuale de formare a profesorilor se vor concentra pe subiecte relevante pentru comunitatea de rromi, promovând înțelegerea culturală și sensibilizarea în rândul educatorilor.

Metodele de a oferi sprijin și de a motiva implicarea elevilor în procesul de învățare vor fi integrate în practicile de predare, asigurându-se că toți elevii se simt apreciați și sprijiniți în călătoria lor educațională. În plus, vor fi promovate programe de educație pentru familie pentru a preveni factori precum căsătoria prematură și parentalitatea timpurie, promovând un mediu de sprijin atât în școli, cât și în casele elevilor. Prin aceste inițiative, școlile pot crea medii de învățare incluzive și de susținere, care să permită elevilor să prospere din punct de vedere academic și personal.

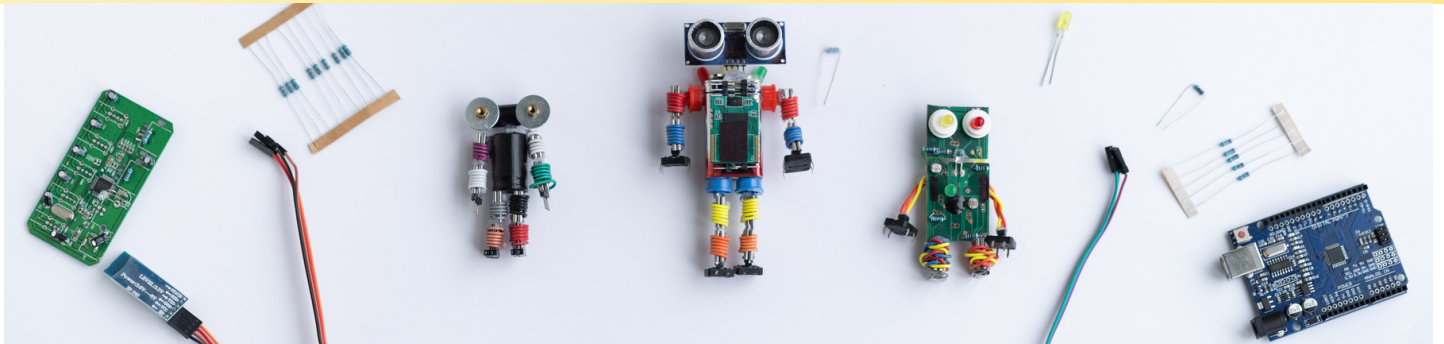
Belgia

Metodologia și materialele de instruire propuse urmăresc să creeze un mediu de învățare favorabil și incluziv pentru studenții rromi, favorizând succesul lor școlar și dezvoltarea personală. O strategie cheie este reprezentată de promovarea modelelor de rol în cadrul comunității școlare, inclusiv a profesorilor rromi și a profesioniștilor de succes, pentru a inspira și motiva elevii.

Baza pentru colectarea datelor Metodologie

Invitând aceste modele de rol să se întâlnească cu elevii, ele își pot împărtăși experiențele și pot oferi informații valoroase despre modalități de obținere a succesului.

Pe lângă instruire, predarea valorilor morale este accentuată pentru a insufla un puternic sens de bine și rău în elevi, ghidându-le deciziile și sporindu-le încrederea. Dezvoltarea unei relații strânse între elevi, profesori și familii este crucială pentru stabilirea obiectivelor, monitorizarea progresului și oferirea de îndrumare și sprijin. Serviciile de consiliere vor fi disponibile pentru părinți și familii pentru a aborda orice provocări cu care se pot confrunta.

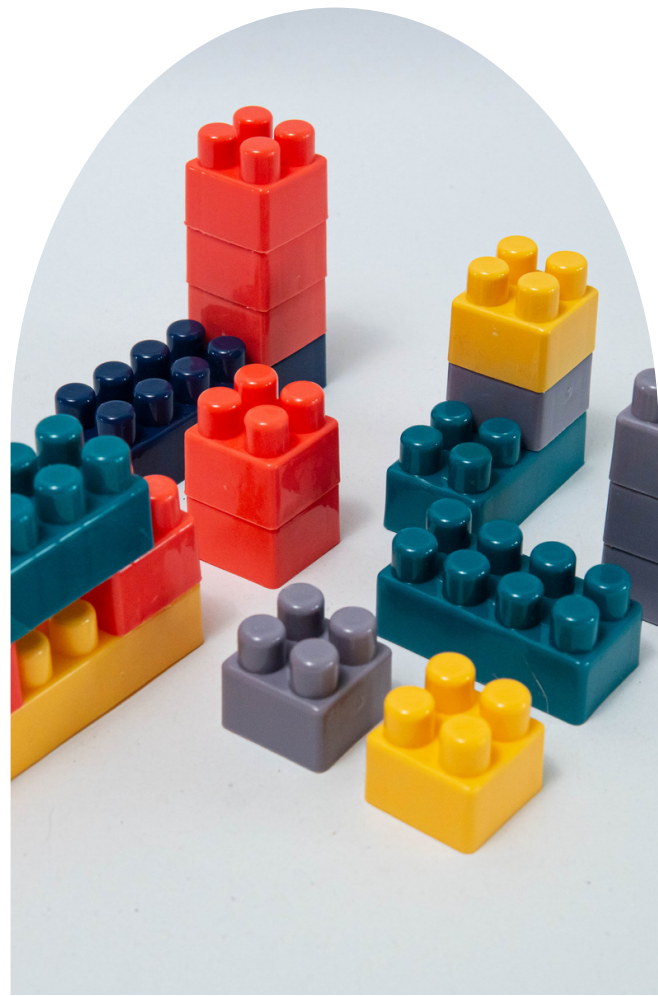


Va fi implementată o abordare personalizată a educației, cu activități extracurriculare personalizate menite să atragă interesele elevilor și să le dezvolte competențele. Materialele de predare vor fi actualizate pentru a fi mai incluzive și mai atractive, în timp ce o abordare educațională STEAM va fi introdusă pentru a stimula curiozitatea, implicarea și creativitatea, în special prin educația artistică.

Baza pentru colectarea datelor Metodologie

Gamificarea va fi integrată în curriculum pentru a face învățarea mai interactivă și mai plăcută pentru elevi. În plus, încrederea elevilor rromi va fi întărită prin furnizarea de materiale de bază, cum ar fi papetărie și instrumente mai avansate, cum ar fi laptopurile. Consolidarea prin predare va fi oferită elevilor care au nevoie de sprijin suplimentar, cu sesiuni după orele de curs și programe de orientare pentru a-i ajuta să țină pasul cu curriculum-ul.

În cele din urmă, participarea activă și coordonarea între ministere, administrația locală, ONG-uri, școli și Asociațiile Părinți-Profesori (APT) vor asigura un colaborarea în sprijinirea călătoriei educaționale a elevilor rromi. Prin aceste acțiuni colective, școlile pot crea un mediu propice în care elevii rromi pot prospera din punct de vedere academic, social și emoțional.



Baza pentru colectarea datelor Metodologie

Bulgaria

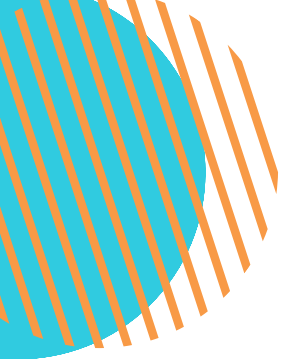
Metodologia și materialele de instruire propuse au scopul de a îmbunătăți comunicarea și colaborarea în cadrul școlilor, abordând în același timp nevoile diverse ale elevilor și familiilor. În primul rând, îmbunătățirile privind comunicarea în școală între administrație, profesori, personal și elevi vor fi prioritare pentru a crea un mediu de învățare coeziv.

Suplimentar, vor fi depuse eforturi pentru a consolida comunicarea școală-familie prin creșterea implicării mediatorilor educaționali, încurajând o mai mare participare și sprijin din partea părinților și îngrijitorilor.



Activitatea eficientă a serviciului de orientare, a conducerii școlii și a familiilor va fi esențială pentru obținerea unor rezultate pozitive ale elevilor.

Va fi adoptată o abordare individualizată pentru sprijinirea intereselor și nevoilor elevilor, pentru a asigura asistență și încurajare personalizate mai mult decât bazarea pe abordări generalizate.



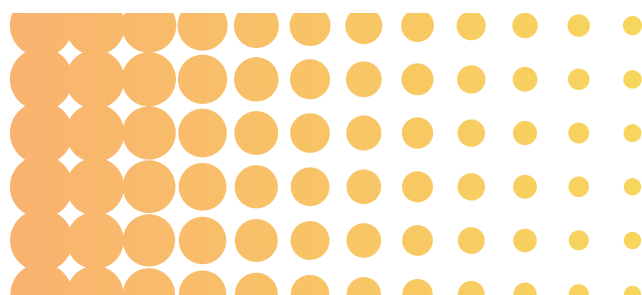
PAL LAB

Baza pentru colectarea datelor Metodologie

Programele de formare a încrederii în sine vor fi integrate în curriculum pentru a întări elevii și pentru a le consolida reziliența.

Metodele de detectare timpurie a problemelor vor fi definite pentru a putea identifica și aborda problemele cu promptitudine, în timp ce strategiile de susținere și motivare a interesului elevilor pentru învățare vor fi implementate pentru a promova o experiență educațională pozitivă și antrenantă. În plus, schimbul de bune practici și abordările de învățare bazate pe gamification îmbogățesc metodele de predare și de învățare, făcând educația mai interactivă și mai plăcută pentru elevi.

Utilizarea eficientă a dispozitivelor inteligente bazate pe audio-vizual va îmbunătăți experiențele de predare și învățare, în timp ce inițiativele de educație reciprocă vor permite elevilor să se sprijine unul pe celălalt. Vor fi promovate programe de educație pentru familie pentru a preveni factori precum căsătoria timpurie și nașterea timpurie, promovând dinamica familiei sănătoase și succesul școlar.



Baza pentru colectarea datelor Metodologie

Pentru a asigura coordonarea eforturilor va fi încurajată unitatea de acțiune între ministerele bulgare, guvernele locale, organizațiile neguvernamentale, părțile interesate și familiile, facilitând inițiativele de colaborare pentru a sprijini călătoria educațională a elevilor.



În cele din urmă, respectarea cerințelor legale corespunzătoare ne va asigura că intervențiile sunt implementate în mod etic și eficient, salvând drepturile și bunăstarea tuturor elevilor. Prin aceste eforturi concertate, școlile pot crea un mediu favorabil și incluziv care sprijină dezvoltarea academică și personală a tuturor elevilor.

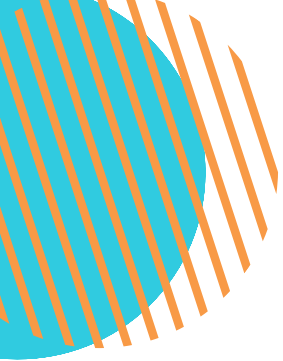
Baza pentru colectarea datelor Metodologie

Activitatea 2.3: Crearea unui raport de sinteză

Raportul de sinteză rezumă informațiile colectate în cadrul celor două activități anterioare.

Raportul prezintă diverse abordări și strategii utilizate în diferite țări și anume România, Turcia, Grecia, Belgia și Bulgaria, pentru a aborda provocările legate de educație, în special în ceea ce privește copiii rromi. Fiecare țară prezintă un set distinct de metodologii, materiale de instruire și instrumente pentru a îmbunătăți rezultatele educaționale și pentru a reduce părăsirea timpurie a școlii (ESL) în rândul copiilor rromi.





Baza pentru colectarea datelor Metodologie

România

În România, accentul se pune pe planuri de intervenție personalizată, chestionare de interes și metode de predare nonformale pentru a crește implicarea elevilor.

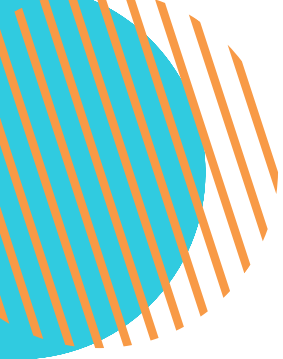
Cu toate acestea, persistă provocări precum lipsa materialelor de bază și a dotărilor moderne.

Turcia

Turcia se concentrează pe competențe digitale, prevenirea agresiunii cibernetice și comunicarea eficientă între școli și familii. Strategiile includ utilizarea conținutului digital și a sistemelor de avertizare timpurie pentru a aborda riscurile și a promova încrederea elevilor.

Grecia

Grecia acordă prioritate comunicării interne și celei școală-familie, instruirii pentru încredere în sine și abordărilor de învățare bazate pe joc. În plus, se depun eforturi pentru a implica mediatori și educatori, pentru a oferi formare anuală profesorilor și pentru a promova programe de educație pentru familie.



Baza pentru colectarea datelor Metodologie

Belgia

Belgia subliniază includerea profesorilor rromi, predarea valorilor morale și abordările personalizate ale nevoilor elevilor.

Strategiile includ modernizarea materialelor didactice, introducerea educației STEAM și furnizarea de programe de predare și orientare, de consolidare.

Bulgaria

În Bulgaria, accentul se pune pe îmbunătățirea comunicării, detectarea timpurie a problemelor și educația reciprocă. Se depun eforturi pentru a sprijini interesele studenților, pentru a preveni căsătoriile timpurii și munca copiilor și pentru a asigura coordonarea acțiunilor între diverși factori interesați.

În general, aceste inițiative urmăresc să creeze medii de învățare incluzive, să îmbunătățească competențele profesorilor și să promoveze succesul școlar și bunăstarea copiilor rromi în diferite contexte.

Baza pentru colectarea datelor Metodologie

Activitatea 2.4: Întâlniri de inițiere

În cadrul acestei activități, fiecare partener a organizat o întâlnire de inițiere în fiecare țară parteneră pentru a pilota rezultatele raportului de sinteză și pentru a colecta informații despre abilitățile și competențele pe care trebuie să le dețină profesorii, mediatorii și tutorii pentru a lupta împotriva părăsirii timpurii a școlii de către elevii rromi. Rezultatele întâlnirilor inițiale sunt prezentate mai jos.

Potrivit întâlnirii organizată în România, abilitățile și competențele cerute pentru profesorii care lucrează cu copiii rromi includ:

01

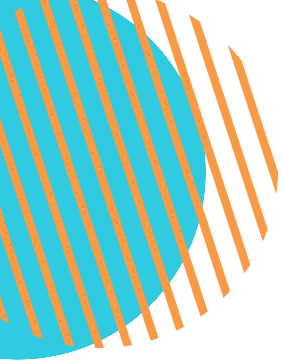
Colaborare incluzivă

Asigurarea implicării părților interesate relevante, cum ar fi ministerele, autoritățile locale, ONG-urile și familiile în abordarea problemelor educaționale.

Instruire de specialitate

Integrarea sprijinului pentru educație și reabilitare pentru părăsirea timpurie a școlii (ESL) în programele de formare a profesorilor, inclusiv în învățământul universitar.

02



PAL LAB

Baza pentru colectarea datelor Metodologie

03

Metode de predare inovatoare

Creșterea utilizării jocurilor, a rețelelor sociale și a dispozitivelor inteligente bazate pe audiovizual pentru a spori implicarea elevilor și rezultatele învățării.

Simplificarea curriculumului

Raționalizarea conținutului și a duratei cursului pentru a-l face mai accesibil și mai ușor de gestionat pentru elevi.

04

05

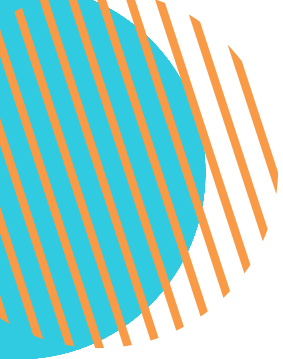
Educație holistică

Integrarea activităților sociale și culturale în livrarea cursurilor pentru a oferi o experiență educațională completă.

Intervenție timpurie

Introducerea de programe de orientare și oferirea de sprijin pentru studenții care ar putea avea dificultăți din punct de vedere academic.

06



Baza pentru colectarea datelor Metodologie

07

Îndrumare individualizată

Îndrumarea elevilor către profesii și lecții care se aliniază cu interesele și abilitățile lor.

Implicarea familiei

Facilitarea cooperării între școli, familii și profesori, inclusiv efectuarea de vizite la domiciliu și reorganizarea sistemului de teme pentru a sprijini implicarea părinților.

08

09

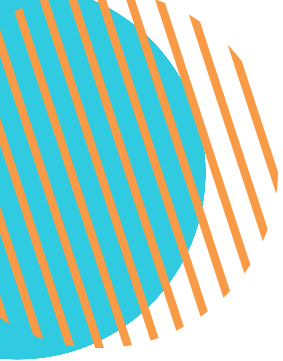
Sprijin pentru studenți

Identificarea și furnizarea de sprijin pentru elevii cu risc de părăsire timpurie a școlii, inclusiv programe de mentorat reciproc.

Dezvoltare personala

Promovarea abilităților de auto-învățare și creșterea stimei de sine a elevilor prin consiliere, activități extracurriculare și materiale educaționale personalizate.

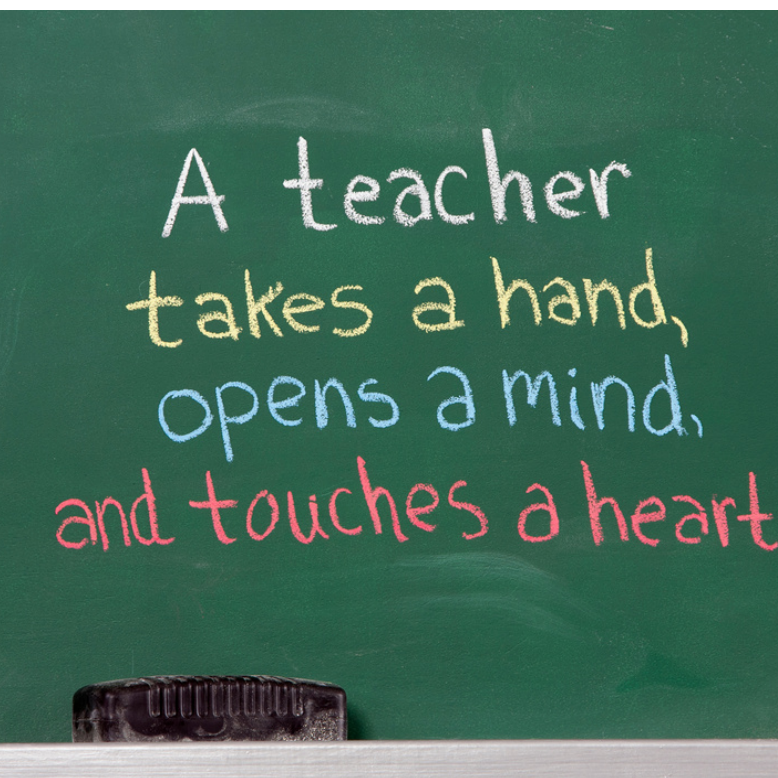
10



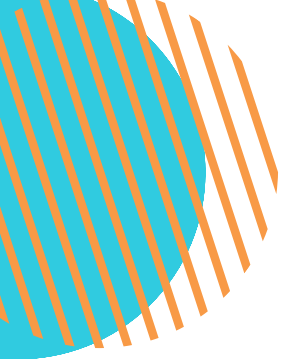
PAL LAB

Baza pentru colectarea datelor Metodologie

În plus față de aceste abilități și competențe, profesorii au nevoie de materiale, traininguri și resurse specifice pentru a sprijini eficient copiii rromi, inclusiv servicii de consiliere, activități nonformale pentru creșterea stimei de sine, materiale și platforme educaționale diverse, resurse extracurriculare și de educație/formare. cursuri pentru părinți. Deținând aceste competențe și utilizând resursele necesare, profesorii pot crea medii de învățare incluzive și de susținere care să răspundă nevoilor unice ale copiilor rromi.



Potrivit întâlnirii din Turcia, implementarea cu succes a metodelor sugerate de prevenire a părăsirii timpurii a școlii în rândul elevilor rromi necesită ca profesorii să aibă abilități și competențe specifice, adaptate nevoilor acestui grup demografic. Acestea includ:



Baza pentru colectarea datelor Metodologie

01

Competență culturală

Profesorii trebuie să înțeleagă și să respecte cultura și valorile rromice pentru a crea un mediu de învățare incluziv, în care toți elevii să se simtă apreciați și înțeleși.

Comunicare interculturală

Comunicarea eficientă în diverse medii culturale este esențială pentru a construi relații cu elevii rromi și pentru a promova relații pozitive.

02

03

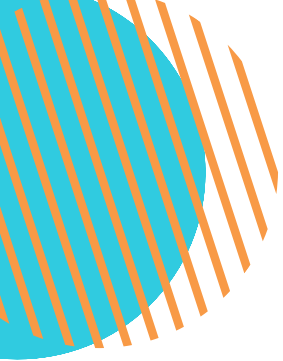
Tehnici Pedagogice

Profesorii au nevoie de abilități de adaptare a metodelor de predare pentru a răspunde nevoilor specifice de învățare ale elevilor rromi, asigurându-se că instruirea este accesibilă și antrenantă.

Empatie și răbdare

Abilitatea de a intra în legătură cu studenții la nivel personal și de a rămâne răbdător atunci când se confruntă cu provocări este crucială pentru construirea încrederii și a raportului cu studenții rromi.

04



Baza pentru colectarea datelor Metodologie

05

Antrenamentul de sensibilitate culturală

Educația continuă în cultura și istoria rromilor este necesară pentru a evita stereotipurile și prejudecățile, promovând un mediu de învățare mai incluziv și mai respectuos.

Rezolvarea conflictului

Profesorii ar trebui să aibă abilități de a gestiona conflictele sau neînțelegerile într-un mod sensibil din punct de vedere cultural, rezolvând problemele, păstrând în același timp demnitatea și respectul pentru toate părțile implicate.

06

07

Adaptabilitate:

Flexibilitatea în curriculum și în metodele de predare este esențială pentru a răspunde nevoilor și preferințelor individuale ale elevilor rromi, asigurându-se că instruirea este adaptată circumstanțelor lor unice.

Implicarea comunității

Construirea de relații cu comunitățile de rromi și implicarea părinților și a tutorilor în procesul educațional favorizează colaborarea și sprijinul, sporind experiența educațională generală a elevilor.

08

Baza pentru colectarea datelor Metodologie

09

Competență lingvistică

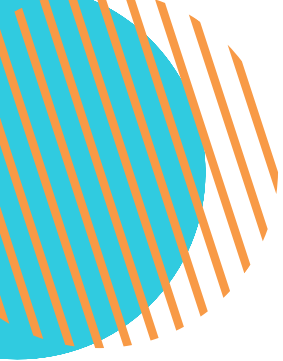
Cunoașterea limbii romani, dacă este cazul, sau cunoașterea limbii materne a elevilor, facilitează comunicarea și înțelegerea eficientă în clasă.

Management inclusiv al clasei

Tehnicile de gestionare a diverselor săli de clasă și de promovare a unei atmosfere incluzive sunt esențiale pentru crearea unui mediu de învățare favorabil în care toți elevii se simt apreciați și respectați.

10

Aceste abilități și competențe sunt cruciale pentru profesorii care doresc să prevină părăsirea timpurie a școlii în rândul elevilor rromi, asigurându-se că fiecare elev are oportunitatea de a prospera academic și personal. Deținând aceste atribute, profesorii pot crea medii de învățare incluzive și de susținere, care să le permită elevilor rromi să reușească.

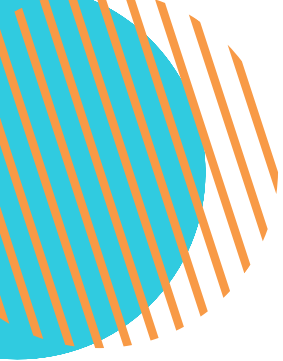


Baza pentru colectarea datelor Metodologie

La întâlnirea inițială din Grecia, discuția s-a centrat pe problema stringentă a ratei abandonului școlar în rândul elevilor rromi și modul în care educatorii pot juca un rol esențial în atenuarea acestei probleme prin înțelegerea culturii rromilor și cultivarea abilităților esențiale.

Înainte de a explora aceste abilități, s-a subliniat că stabilirea unui cadru cuprinzător este crucială. Acest cadru presupune prezența unui sistem permanent de sprijin care cuprinde psihologi, asistenți sociali și mediatori, care stimulează încrederea în rândul elevilor și părinților rromi, oferind în același timp resurse de încredere pentru educatori.

Mai mult, a fost subliniată necesitatea unor medii educaționale stabile, evidențiind provocările generate de schimbarea frecventă a profesorilor suplinitori și importanța implicării comunității și a părinților.



Baza pentru colectarea datelor Metodologie

Abilitățile cheie identificate de participanți au inclus empatia, o atitudine pozitivă și competența culturală, esențiale pentru stimularea înțelegerii și încrederii în cadrul comunității de rromi. Educatorii au fost îndemnați să înțeleagă complexitățile organizării bazelor de sprijin, subliniind natura colaborativă a abordării ratelor de abandon școlar.

Competențele multilingve și tehnicile eficiente de formare a echipelor au fost, de asemenea, evidențiate ca atuuri valoroase, alături de metode pedagogice precum teatrul, muzica și arta, care implică studenții și promovează aprecierea culturală.

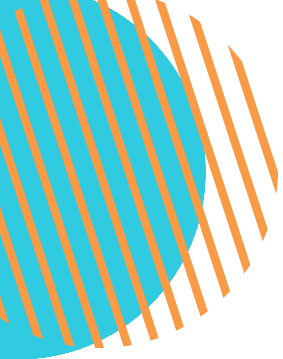
În plus, a fost recunoscută necesitatea unor materiale educaționale ușor disponibile pentru a atenua oboseala educatorului, subliniind obiectivul de a crea medii de învățare incluzive printr-o înțelegere nuanțată a valorilor și atitudinii.

Baza pentru colectarea datelor Metodologie

Întâlnirea inițială din Belgia s-a încheiat cu o discuție concentrată asupra abilităților și competențelor esențiale necesare profesorilor și personalului didactic pentru a implementa în mod eficient strategiile menite să reducă părăsirea timpurie a școlii (ESL) în rândul copiilor rromi. Participanții au evidențiat patru categorii principale de competențe necesare acestui demers:

A Abilități interpersonale

Subliniate ca fiind cruciale pentru construirea de relații pozitive și comunicare eficientă cu copiii rromi, aceste abilități includ comunicarea, ascultarea, empatia, rezolvarea conflictelor, munca în echipă, adaptabilitatea, asertivitatea, negocierea, rezolvarea problemelor și sensibilitatea culturală.



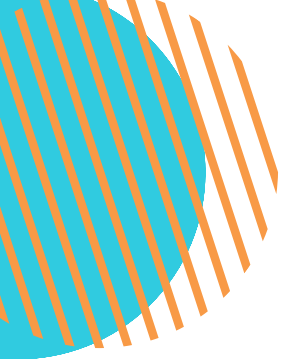
Baza pentru colectarea datelor Metodologie

B Abilități interculturale

Cunoscute și sub denumirea de competență interculturală, aceste abilități le permit profesorilor să interacționeze eficient cu copiii rromi și familiile acestora din medii culturale diverse. Punctele importante evidențiate au inclus dezvoltarea conștientizării culturale, sensibilizarea la variațiile culturale ale normelor și stilurilor de comunicare, mintea deschisă, adaptabilitatea și răbdarea în navigarea printre diferențele culturale.

C Abilități digitale

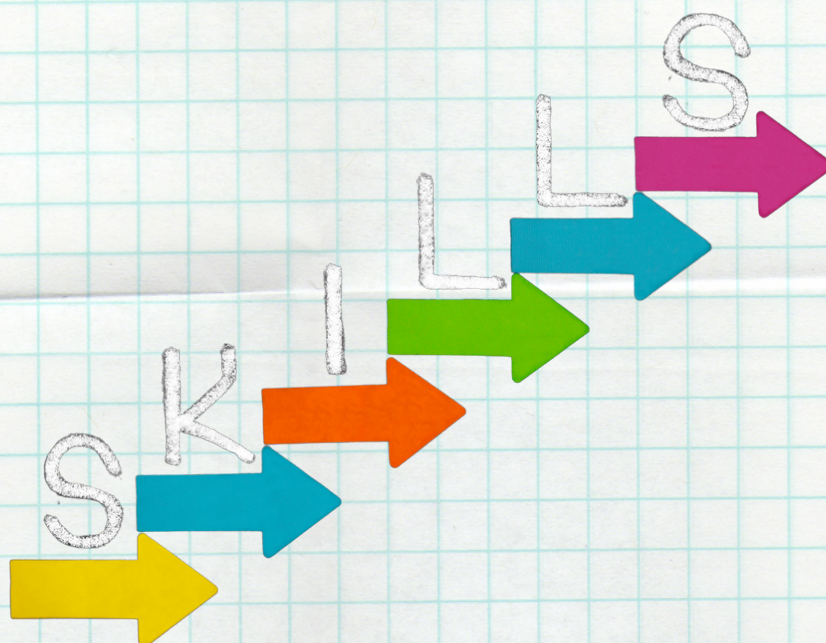
Esențiale pentru utilizarea tehnologiilor digitale pentru a spori participarea și învățarea copiilor rromi, aceste abilități depășesc stăpânirea competențelor de bază ale calculatorului și cuprind crearea de prezentări și videoclipuri interactive, evaluarea conținutului digital, crearea de spații virtuale colaborative, generarea de imagini bogate în media și proiectarea de chestionare interactive.

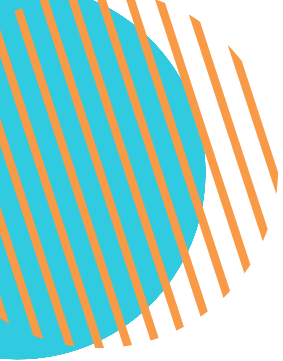


Baza pentru colectarea datelor Metodologie

D Abilități pedagogice

Aceste abilități și strategii sunt esențiale pentru facilitarea predării și învățării eficiente, având în vedere diversitatea culturală și nevoile variate ale copiilor rromi. Acestea implică înțelegerea și adaptarea diverselor stiluri de învățare, proiectarea curriculumului și a planurilor de lecție adaptate nevoilor cursanților, implementarea de strategii pentru a menține un mediu de învățare pozitiv și promovarea învățării active și a integrării tehnologice pentru a spori implicarea și interacțiunea elevilor.





Baza pentru colectarea datelor Metodologie

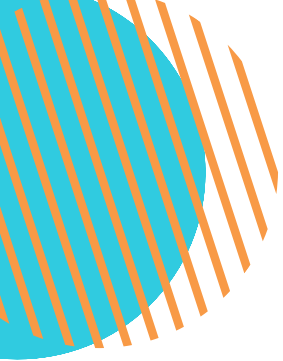
În general, discuția a subliniat importanța acestor competențe în echiparea profesorilor pentru a aborda provocările complexe asociate cu reducerea ESL în rândul copiilor rromi, subliniind necesitatea unei abordări cuprinzătoare care să integreze abilitățile interpersonale, interculturale, digitale și pedagogice.

Pe baza feed-back-ului furnizat în timpul întâlnirii inițiale din Bulgaria, participanții au ajuns la un consens cu privire la abilitățile primare esențiale pentru fiecare profesor care lucrează cu copiii rromi:

01

Competență culturală

Profesorii trebuie să posede o înțelegere profundă a culturii, valorilor și tradițiilor rromice pentru a crea un mediu de învățare favorabil și incluziv, care respectă și onorează identitățile culturale ale elevilor.



Baza pentru colectarea datelor Metodologie



Rezolvarea conflictului

Având în vedere potențialul de a apărea conflicte complexe în diferite săli de clasă, profesorii au nevoie de abilități puternice de rezolvare a conflictelor pentru a le aborda în mod eficient și pentru a promova relații armonioase între elevi.

02

03

Adaptabilitate

Profesorii trebuie să demonstreze flexibilitate și adaptabilitate ca răspuns la nevoile și mediile diverse ale copiilor rromi, ajustându-și metodele și abordările de predare pentru a se adapta stilurilor și preferințelor individuale de învățare.

Abordări pedagogice creative

Profesorii ar trebui să posede abilități de a gestiona conflictele sau neînțelegerile într-un mod sensibil din punct de vedere cultural, rezolvând problemele, păstrând în același timp demnitatea și respectul pentru toate părțile implicate.

04

Baza pentru colectarea datelor Metodologie

05

Crearea sălii de clasă inclusive:

Crearea unui mediu de clasă incluziv în care toți elevii se simt apreciați, respectați și sprijiniți este crucială. Profesorii trebuie să abordeze în mod proactiv barierele din calea învățării și să se asigure că fiecare elev are acces echitabil la oportunitățile educaționale.

Înalte abilități de comunicare

Abilitățile de comunicare eficiente sunt esențiale pentru construirea de relații pozitive cu copiii rromi, familiile acestora și comunitatea școlară mai largă. Profesorii ar trebui să fie pricepuți să promoveze canale de comunicare deschise, să asculte în mod activ nevoile elevilor și să ofere feed-back clar și constructiv.

06

Prin cultivarea acestor abilități, profesorii pot juca un rol esențial în promovarea rezultatelor școlare, a dezvoltării socio-emoționale și a bunăstării generale a copiilor rromi, promovând un mediu în care fiecare elev poate prospera și își poate atinge întregul potențial.

Structura cadrului de competențe

Acest cadru de competențe pentru profesorii care lucrează cu copiii rromi reprezintă un set structurat de linii directoare și standarde care subliniază cunoștințele, abilitățile, atitudinile și comportamentele necesare pentru predarea eficientă și implicarea în activitățile cu elevii rromi. Cadrul este conceput pentru a ajuta profesorii să înțeleagă nevoile, mediul și experiențele specifice ale copiilor rromi și să îi doteze cu instrumentele necesare pentru a sprijini dezvoltarea lor academică, socială și emoțională, astfel încât să prevenim părăsirea timpurie a școlii.



Structura cadrului de competențe

COMPETENȚĂ

CUNOȘTIȚE

ABILITĂȚI

REZUMAT

ABILITĂȚI INTERPERSONALE

- Stabiliți relații și construiți relații de încredere cu copiii rromi și familiile acestora.
- Comunicați eficient și empatic, demonstrând ascultare și înțelegere activă.
- Colaborați cu colegii, membrii comunității și părțile interesate pentru a sprijini dezvoltarea holistică a copiilor rromi.
- Demonstrați profesionalism și conduită etică în toate interacțiunile cu părțile interesate rrome.

PRIORITATE
DE TOP

Comunicarea eficientă Ascultarea activă

PRIORITATE
DE TOP

Inteligența emoțională (empatia)

Abilitățile de comunicare eficiente sunt esențiale pentru a construi relații și pentru a transmite elevilor rromi informații clare și precise. Acestea includ utilizarea unui limbaj adecvat, a tonului și a limbajului corpului, precum sesizarea diferențelor culturale în stilurile de comunicare.

Ascultarea activă presupune acordarea unei atenții deplină a ceea ce spun elevii rromi, atât verbal, cât și non-verbal. Profesorii ar trebui să asculte cu atenție, să manifeste un interes real și să caute clarificări pentru a asigura înțelegerea și a promova o comunicare eficientă.

Inteligența emoțională înseamnă să fii conștient de propriile tale emoții și de ale altora, să folosești această conștientizare pentru a gestiona eficient relațiile interpersonale. Include conștientizarea de sine, autoreglarea, conștientizarea socială și managementul relațiilor.

Empatia este esențială pentru înțelegerea și conectarea cu elevii rromi la nivel emoțional. Profesorii ar trebui să se străduiască să înțeleagă perspectivele, experiențele și provocările elevilor și să răspundă prin compasiune și sprijin.

Structura cadrului de competențe

COMPETENȚĂ

CUNOȘTIȚE

ABILITĂȚI

REZUMAT

ABILITĂȚI INTERPERSONALE

- Stabiliți relații și construiți relații de încredere cu copiii rromi și familiile acestora.
- Comunicați eficient și empatic, demonstrând ascultare și înțelegere activă.
- Colaborați cu colegii, membrii comunității și părțile interesate pentru a sprijini dezvoltarea holistică a copiilor rromi.
- Demonstrați profesionalism și conduită etică în toate interacțiunile cu părțile interesate rrome.

PRIORITATE
MEDIE

Rezolvarea problemelor

Abilitatea de a rezolva probleme se referă la capacitatea de a identifica, analiza și găsi soluții eficiente la probleme sau obstacole complexe sau provocatoare. Această abilitate este esențială pentru profesorii care lucrează cu elevii rromi pentru a aborda provocările, a adapta strategiile de predare și a sprijini succesul elevilor în mod eficient.

PRIORITATE
DE TOP

Rezolvarea conflictului

Abilitățile de rezolvare a conflictelor sunt importante pentru abordarea conflictelor sau a neînțelegerilor care pot apărea în rândul elevilor rromi sau între elevi și profesori. Profesorii ar trebui să abordeze conflictele cu calm, să asculte toate părțile și să lucreze pentru a găsi soluții reciproc acceptabile.

Structura cadrului de competențe

COMPETENȚĂ

CUNOȘTINȚE

ABILITĂȚI

REZUMAT

ABILITĂȚI INTERCULTURALE

- Recunoaște și respectă diversitatea culturală din cadrul comunităților de romi.
- Demonstrează cunoștințe despre cultura, istoria și tradițiile romilor.
- Adaptează stilurile și abordările de comunicare pentru a fi sensibile din punct de vedere cultural și incluzive totodată.
- Facilitează înțelegerea și dialogul intercultural între copiii romi, familiile acestora și personalul școlii.

PRIORITATE
DE TOP

**Conștientizarea
culturală**

PRIORITATE
MEDIE

Mintea deschisă

PRIORITATE
DE TOP

Empatia

PRIORITATE
DE TOP

**Abilități de
comunicare**

Abilitățile interculturale încep cu o înțelegere fundamentală a propriei culturi și o conștientizare a diferențelor culturale. Acestea includ cunoașterea normelor, valorilor, credințelor și practicilor culturale, precum și înțelegerea modului în care cultura modelează comportamentul și comunicarea.

A fi deschis la minte implică a fi receptiv la idei noi, perspective și moduri de a face lucrurile. Înseamnă să nu judeci pe moment și să fii dispus să înveți de la oameni din medii culturale diferite.

Empatia este capacitatea de a înțelege și de a împărtăși sentimentele și perspectivele celorlalți. Într-un context intercultural, empatia este esențială pentru a elimina decalajele culturale și pentru a construi legături pe baza diferențelor culturale.

Comunicarea eficientă între culturi necesită o sensibilitate la nuanțele culturale și înțelegerea diferențelor dintre stilurile de comunicare. Aceasta include comunicarea verbală și nonverbală, precum și înțelegerea impactului barierelor lingvistice și al contextului cultural asupra comunicării.

Structura cadrului de competențe

COMPETENȚĂ

CUNOȘTINȚE

ABILITĂȚI

REZUMAT

ABILITĂȚI INTERCULTURALE

- Recunoaște și respectă diversitatea culturală din cadrul comunităților de romi.
- Demonstrează cunoștințe despre cultura, istoria și tradițiile rromilor.
- Adaptează stilurile și abordările de comunicare pentru a fi sensibile din punct de vedere cultural și incluzive totodată.
- Facilitează înțelegerea și dialogul intercultural între copiii rromi, familiile acestora și personalul școlii.

PRIORITATE
MEDIE

Adaptabilitate

PRIORITATE
DE TOP

Respect

PRIORITATE
MEDIE

Curiozitate și orientare spre învățare

PRIORITATE
MEDIE

Sensibilitatea culturală

Abilitățile interculturale implică capacitatea de a se adapta la diferite medii culturale și de a-și ajusta comportamentul și stilul de comunicare în consecință. Acest lucru poate implica flexibilitate, toleranță la ambiguitate și un anumit confort față de incertitudine.

Respectul pentru diversitatea culturală este esențial pentru interacțiunile interculturale de succes. Acesta include respectarea obiceiurilor, tradițiilor și valorilor culturale, precum și demonstrarea respectului pentru indivizi din medii culturale diferite.

Competența interculturală necesită o mentalitate curioasă și orientată spre învățare, caracterizată printr-un interes real pentru alte culturi și o dorință de a învăța și a se adapta continuu.

A fi sensibil din punct de vedere cultural implică recunoașterea și înțelegerea impactului cuvintelor și acțiunilor cuiva asupra indivizilor din medii culturale diferite. Ea implică evitarea stereotipurilor, a prejudecăților și a presupunerilor culturale.

Structura cadrului de competențe

COMPETENȚĂ

CUNOȘTIINȚE

ABILITĂȚI

REZUMAT

- Utilizează instrumente și resurse digitale pentru a îmbunătăți procesele de predare, învățare și mediere.
- Integrează tehnologia în instruire și mediere pentru a implica copiii rromi și pentru a promova participarea activă.
- Asigură acces echitabil la resurse digitale și sprijin pentru copiii rromi, reducând decalajele și disparitățile digitale.
- Promovează cetățenia digitală și utilizarea responsabilă a tehnologiei în rândul copiilor rromi, încurajând abilitățile și conștientizarea digitală.

PRIORITATE REDUSA

Abilități tehnologice de bază

PRIORITATE MEDIE

Navigarea pe Internet

PRIORITATE MEDIE

Evaluarea critică a informațiilor online

Abilități de utilizare a computerelor, tabletelor, smartphone-urilor și a altor dispozitive digitale.

Profesorii ar trebui să fie capabili să navigheze eficient pe internet pentru a găsi resurse educaționale relevante, informații și materiale care pot sprijini nevoile de învățare ale elevilor rromi. Navigarea include utilizarea motoarelor de căutare, a site-urilor web și a bazelor de date online.

Profesorii trebuie să-i învețe pe elevii rromi cum să evalueze critic fiabilitatea, credibilitatea și acuratețea informațiilor găsite online. Această activitate implică evaluarea sursei, a autorității, a deformării și a monedei de schimb a conținutului digital.

ABILITĂȚI DIGITALE

Structura cadrului de competențe

COMPETENȚĂ

CUNOȘTIȚE

ABILITĂȚI

REZUMAT

ABILITĂȚI DIGITALE

- Utilizează instrumente și resurse digitale pentru a îmbunătăți procesele de predare, învățare și mediere.
- Integrează tehnologia în instruire și mediere pentru a implica copiii rromi și pentru a promova participarea activă.
- Asigură acces echitabil la resurse digitale și sprijin pentru copiii rromi, abordând decalajele și disparitățile digitale.
- Promovează cetățenia digitală și utilizarea responsabilă a tehnologiei în rândul copiilor rromi, încurajând abilitățile și conștientizarea digitală.

PRIORITATE REDUSA

Abilități de comunicare digitală

PRIORITATE MEDIE

Cetățenia digitală

PRIORITATE DE TOP

Crearea și editarea multimedia

Profesorii ar trebui să cunoască abilitățile de comunicare digitală, inclusiv eticheta pentru e-mail, mesageria online și instrumentele de comunicare virtuală. Acest lucru le permite să comunice eficient cu elevii, părinții, colegii și membrii comunității.

Profesorii trebuie să educe elevii rromi despre cetățenia digitală responsabilă, inclusiv subiecte precum siguranța online, confidențialitatea, securitatea și comportamentul online adecvat. Acest lucru implică învățarea studenților despre cum să își protejeze informațiile personale, cum să respecte confidențialitatea altora și cum să se discute respectuos în comunitățile online.

Profesorii ar trebui să fie capabili să creeze și să editeze conținut multimedia, cum ar fi videoclipuri, imagini, înregistrări audio și prezentări, pentru a-și îmbunătăți materialele didactice și a implica elevii rromi în experiențe interactive de învățare.

Structura cadrului de competențe

COMPETENȚĂ

CUNOȘTIȚE

ABILITĂȚI

REZUMAT

ABILITĂȚI DIGITALE

- Utilizează instrumente și resurse digitale pentru a îmbunătăți procesele de predare, învățare și mediere.
- Integrează tehnologia în instruire și mediere pentru a implica copiii rromi și pentru a promova participarea activă.
- Asigură acces echitabil la resurse digitale și sprijin pentru copiii rromi, abordând decalajele și disparitățile digitale.
- Promovează cetățenia digitală și utilizarea responsabilă a tehnologiei în rândul copiilor rromi, încurajând abilitățile și conștientizarea digitală.

PRIORITATE
MEDIE

Platforme de învățare adaptative

PRIORITATE
REDUSA

Sensibilitatea și incluziunea culturală

PRIORITATE
MEDIE

Alfabetizarea datelor

Profesorii ar trebui să fie familiarizați cu platformele de învățare adaptative și instrumentele digitale care pot personaliza instruirea și pot oferi un sprijin țintit elevilor rromi cu cerințe de învățare diverse. Aceasta include utilizarea software-ului educațional, a aplicațiilor și a platformelor online care se adaptează punctelor forte, intereselor și progreselor individuale ale elevilor.

Profesorii ar trebui să folosească tehnologiile digitale pentru a promova sensibilitatea culturală și incluziunea în clasă, încorporând perspective, reprezentări și resurse diverse care reflectă experiențele și contribuțiile comunităților de rromi.

Profesorii ar trebui să fie capabili să colecteze, să analizeze și să interpreteze date legate de performanța academică, prezența și implicarea studenților rromi folosind instrumente digitale și software educațional. Acest lucru le va permite să ia decizii bazate pe date pentru a sprijini învățarea și succesul elevilor.

Structura cadrului de competențe

COMPETENȚĂ

CUNOȘTIȚE

ABILITĂȚI

REZUMAT

ABILITĂȚI PEDAGOGICE

- Implementează strategii de instruire bazate pe dovezi care răspund nevoilor diverse de învățare ale copiilor rromi.
- Diferențiază instruirea pentru a se adapta diferitelor stiluri de învățare, preferințe și abilități.
- Proiectează curriculum-ul și experiențele de învățare relevante și receptive din punct de vedere cultural, care întăresc studenții rromi.
- Evaluează eficient progresul elevilor și rezultatele învățării, folosind o varietate de strategii și instrumente de evaluare.

PRIORITATE
REDUSA

Competența culturală

PRIORITATE
DE TOP

Instruirea diferențiată

PRIORITATE
DE TOP

Construirea relațiilor

Profesorii trebuie să-și dezvolte competența culturală pentru a înțelege și respecta mediile culturale, tradițiile și valorile elevilor rromi. Aceasta include conștientizarea istoriei, limbii, obiceiurilor și experiențelor rromilor pentru a crea un mediu de învățare favorabil și incluziv.

Profesorii ar trebui să fie capabili să diferențieze instruirea pentru a se adapta nevoilor, punctelor forte și intereselor diverse ale elevilor rromi. Aceasta implică utilizarea unei varietăți de strategii de instruire, materiale și evaluări pentru a satisface nevoile individuale ale elevilor și pentru a promova succesul academic.

Profesorii ar trebui să construiască relații pozitive cu elevii rromi bazate pe încredere, respect și empatie. Aceasta implică cunoașterea individuală a elevilor, înțelegerea mediilor de proveniență și a experiențelor lor, promovarea unui sentiment de apartenență și de comunitate în clasă.

Structura cadrului de competențe

COMPETENȚĂ

ABILITĂȚI PEDAGOGICE

CUNOȘTINȚE

- Implementează strategii de instruire bazate pe dovezi care răspund nevoilor diverse de învățare ale copiilor rromi.
- Diferențiază instruirea pentru a se adapta diferitelor stiluri de învățare, preferințe și abilități.
- Proiectează curriculum-ul și experiențele de învățare relevante și receptive din punct de vedere cultural, care întăresc studenții rromi.
- Evaluează eficient progresul elevilor și rezultatele învățării, folosind o varietate de strategii și instrumente de evaluare.

ABILITĂȚI

PRIORITATE DE TOP

Curriculum relevant din punct de vedere cultural

PRIORITATE MEDIE

Sprijin lingvistic

PRIORITATE DE TOP

Învățare colaborativă

PRIORITATE MEDIE

Abordarea bazată pe puncte forte

REZUMAT

Profesorii ar trebui să dezvolte și să implementeze un curriculum relevant din punct de vedere cultural care să reflecte experiențele, perspectivele și contribuțiile comunităților de rromi. Aceasta include selectarea materialelor didactice, a literaturii și resurselor reprezentative și incluzive pentru cultura și istoria rromilor.

Profesorii ar trebui să ofere sprijin lingvistic elevilor rromi care pot vorbi dialecte sau limbi diferite. Aceasta poate implica încorporarea instruirii bilingve, furnizarea de asistență lingvistică sau valorificarea tehnologiei pentru a sprijini dezvoltarea limbajului.

Profesorii ar trebui să faciliteze experiențe de învățare colaborativă care promovează interacțiunea între egali, comunicarea și munca în echipă în rândul elevilor rromi. Aceasta implică crearea de oportunități pentru lucrul în grup, activități de învățare prin cooperare și proiecte de colaborare care promovează abilitățile sociale și angajamentul academic.

Profesorii ar trebui să adopte o abordare bazată pe punctele forte care recunoaște și se bazează pe punctele forte, talentele și atuurile elevilor rromi. Aceasta implică concentrarea pe capacitățile, interesele și aspirațiile elevilor de a promova încrederea, motivația și rezultatele academice.

Structura cadrului de competențe

COMPETENȚĂ

CUNOȘTIȚE

ABILITĂȚI

REZUMAT

ABILITĂȚI PEDAGOGICE

- Implementează strategii de instruire bazate pe dovezi care răspund nevoilor diverse de învățare ale copiilor rromi.
- Diferențiază instruirea pentru a se adapta diferitelor stiluri de învățare, preferințe și abilități.
- Proiectează curriculum-ul și experiențele de învățare relevante și receptive din punct de vedere cultural, care întăresc studenții rromi.
- Evaluează eficient progresul elevilor și rezultatele învățării, folosind o varietate de strategii și instrumente de evaluare.

PRIORITATE
MEDIE

**Strategii de predare
receptive din punct
de vedere cultural**

PRIORITATE
REDUSA

**Practici de predare
flexibile și adaptative**

PRIORITATE
REDUSA

**Practici echitabile la
clasă**

Profesorii ar trebui să utilizeze strategii de predare receptivă din punct de vedere cultural care conectează predarea la clasă cu mediile și experiențele culturale ale elevilor rromi. Aceasta include încorporarea în predare a povestirii, învățării experiențiale, a muzicii, a artei și a altor practici pedagogice relevante din punct de vedere cultural.

Profesorii ar trebui să fie flexibili și adaptabili în practicile lor de predare pentru a se plia pe nevoile diverse și stilurile de învățare ale elevilor rromi. Acest lucru poate consta în ajustarea ritmului de instruire, oferirea de sprijin suplimentar sau modificarea sarcinilor și evaluărilor după cum este necesar.

Profesorii ar trebui să promoveze echitatea și corectitudinea în clasă, abordând barierele sistemice și impedimentele care pot afecta accesul elevilor rromi la educație și șansele lor de succes. Aceasta include pledoaria pentru politici, resurse și servicii de sprijin incluzive prin care se abordează nevoile unice ale cursanților rromi.



PAL LAB

